

# МИНИСТЕРСТВО ЗДРАВООХРАНЕНИЯ РОССИЙСКОЙ ФЕДЕРАЦИИ

## ПРИКАЗ

от 15 декабря 2014 г. N 834н

### ОБ УТВЕРЖДЕНИИ УНИФИЦИРОВАННЫХ ФОРМ МЕДИЦИНСКОЙ ДОКУМЕНТАЦИИ, ИСПОЛЬЗУЕМЫХ В МЕДИЦИНСКИХ ОРГАНИЗАЦИЯХ, ОКАЗЫВАЮЩИХ МЕДИЦИНСКУЮ ПОМОЩЬ В АМБУЛАТОРНЫХ УСЛОВИЯХ, И ПОРЯДКОВ ПО ИХ ЗАПОЛНЕНИЮ

(в ред. Приказов Минздрава РФ от 09.01.2018 N 2н, от 02.11.2020 N 1186н)

В соответствии с пунктом 5.2.199 Положения о Министерстве здравоохранения Российской Федерации, утвержденного постановлением Правительства Российской Федерации от 19 июня 2012 г. N 608 (Собрание законодательства Российской Федерации, 2012, N 26, ст. 3526; 2013, N 16, ст. 1970; N 20, ст. 2477; N 22, ст. 2812; N 33, ст. 4386; N 45, ст. 5822; 2014, N 12, ст. 1296; N 30, ст. 4307; N 37, ст. 4969), приказываю:

1. Утвердить:

форму N 025/у "Медицинская карта пациента, получающего медицинскую помощь в амбулаторных условиях" согласно приложению N 1;

порядок заполнения учетной формы N 025/у "Медицинская карта пациента, получающего медицинскую помощь в амбулаторных условиях" согласно приложению N 2;

форму N 025-1/у "Талон пациента, получающего медицинскую помощь в амбулаторных условиях" согласно приложению N 3;

порядок заполнения учетной формы N 025-1/у "Талон пациента, получающего медицинскую помощь в амбулаторных условиях" согласно приложению N 4;

форму N 030/у "Контрольная карта диспансерного наблюдения" согласно приложению N 5;

порядок заполнения учетной формы N 030/у "Контрольная карта диспансерного

наблюдения" согласно приложению N 6;

форму N 030-13/у "Паспорт врачебного участка граждан, имеющих право на получение набора социальных услуг" согласно приложению N 7;

порядок заполнения учетной формы N 030-13/у "Паспорт врачебного участка граждан, имеющих право на получение набора социальных услуг" согласно приложению N 8;

форму N 032/у "Журнал записи родовспоможения на дому" согласно приложению N 9;

порядок заполнения учетной формы N 032/у "Журнал записи родовспоможения на дому" согласно приложению N 10;

форму N 070/у "Справка для получения путевки на санаторно-курортное лечение" согласно приложению N 11;

порядок заполнения учетной формы N 070/у "Справка для получения путевки на санаторно-курортное лечение" согласно приложению N 12;

форму N 072/у "Санаторно-курортная карта" согласно приложению N 13;

порядок заполнения учетной формы N 072/у "Санаторно-курортная карта" согласно приложению N 14;

форму N 076/у "Санаторно-курортная карта для детей" согласно приложению N 15;

порядок заполнения учетной формы N 076/у "Санаторно-курортная карта для детей" согласно приложению N 16;

форму N 079/у "Медицинская справка о состоянии здоровья ребенка, выезжающего в организацию отдыха детей и их оздоровления" согласно приложению N 17; (в ред. Приказа Минздрава РФ от 09.01.2018 N 2н)

порядок заполнения учетной формы N 079/у "Медицинская справка о состоянии здоровья ребенка, выезжающего в организацию отдыха детей и их оздоровления" согласно приложению N 18; (в ред. Приказа Минздрава РФ от 09.01.2018 N 2н)

форму N 086/у "Медицинская справка (врачебное профессионально-консультативное заключение)" согласно приложению N 19;

порядок заполнения учетной формы N 086/у "Медицинская справка (врачебное профессионально-консультативное заключение)" согласно приложению N 20;

форму N 086-2/у "Журнал регистрации и выдачи медицинских справок (формы N 086/у и N 086-1/у)" согласно приложению N 21;

порядок заполнения учетной формы N 086-2/у "Журнал регистрации и выдачи медицинских справок (формы N 086/у и N 086-1/у)" согласно приложению N 22;

форму N 043-1/у "Медицинская карта ортодонтического пациента" согласно приложению N 23; (в ред. Приказа Минздрава РФ от 09.01.2018 N 2н)

порядок заполнения учетной формы N 043-1/у "Медицинская карта ортодонтического пациента" согласно приложению N 24;

форму вкладыша N 1 в Медицинскую карту пациента, получающего помощь в амбулаторных условиях "Первичный осмотр врачом-остеопатом", согласно приложению N 25; (в ред. Приказа Минздрава РФ от 02.11.2020 N 1186н)

порядок заполнения формы вкладыша N 1 в Медицинскую карту пациента, получающего помощь в амбулаторных условиях "Первичный осмотр врачом-остеопатом", согласно приложению N 26; (в ред. Приказа Минздрава РФ от 02.11.2020 N 1186н)

форму вкладыша N 2 в Медицинскую карту пациента, получающего помощь в амбулаторных условиях "Осмотр врачом-остеопатом (наблюдение в динамике)", согласно приложению N 27; (в ред. Приказа Минздрава РФ от 02.11.2020 N 1186н)

порядок заполнения формы вкладыша N 2 в Медицинскую карту пациента, получающего помощь в амбулаторных условиях "Осмотр врачом-остеопатом (наблюдение в динамике)", согласно приложению N 28. (в ред. Приказа Минздрава РФ от 02.11.2020 N 1186н)

2. Рекомендовать руководителям органов исполнительной власти субъектов Российской Федерации в сфере охраны здоровья, Федерального медико-биологического агентства, федеральных государственных учреждений, подведомственных Министерству здравоохранения Российской Федерации, обеспечить введение унифицированных форм медицинской документации, используемых в медицинских организациях, оказывающих медицинскую помощь в амбулаторных условиях, в том числе в форме электронных документов, подписанных с использованием усиленной квалифицированной электронной подписи, и порядков по их заполнению. (в ред. Приказа Минздрава РФ от 09.01.2018 N 2н)

3. Признать утратившими силу:

приложения N 2 - 4, 6, 8 - 10 и 12 к приказу Министерства здравоохранения и социального развития Российской Федерации от 22 ноября 2004 г. N 255 "О Порядке оказания первичной медико-санитарной помощи гражданам, имеющим право на получение набора социальных услуг" (зарегистрирован Министерством юстиции Российской Федерации 14 декабря 2004 г., регистрационный N 6188);

приложения N 2 - 7 к приказу Министерства здравоохранения и социального развития Российской Федерации от 22 ноября 2004 г. N 256 "О Порядке медицинского отбора и направления больных на санаторно-курортное лечение" (зарегистрирован Министерством юстиции Российской Федерации 14 декабря 2004 г, регистрационный N 6189).

*Министр*

*В.И. СКВОРЦОВА*

*Приложение N 1*

*к приказу Министерства здравоохранения*

*Российской Федерации*

*от 15 декабря 2014 г. N 834н*

Наименование медицинской  
организации

—

\_\_\_\_\_

Код формы по ОКУД \_\_\_\_\_

Код организации по ОКПО \_\_\_\_\_

Медицинская документация

Учетная форма N 025/у

Адрес \_\_\_\_\_  
и

Утверждена приказом Минздрава Росс

от 15 декабря 2014 г. N 834н

### МЕДИЦИНСКАЯ КАРТА

ПАЦИЕНТА, ПОЛУЧАЮЩЕГО МЕДИЦИНСКУЮ ПОМОЩЬ

В АМБУЛАТОРНЫХ УСЛОВИЯХ N \_\_\_\_\_

1. Дата заполнения медицинской карты: число \_\_\_ месяц \_\_\_\_ год \_\_\_

—

2. Фамилия, имя, отчество \_\_\_\_\_

—

3. Пол: муж. - 1, жен. - 2

4. Дата рождения: число \_\_\_ месяц \_\_\_\_ год \_\_\_\_

5. Место регистрации: субъект Российской Федерации \_\_\_\_\_

—

район \_\_\_\_\_ город \_\_\_\_\_ населенный пункт \_\_\_\_\_

—

улица \_\_\_\_\_ дом \_\_\_\_\_ квартира \_\_\_\_\_ тел. \_\_\_\_\_

—

6. Местность: городская - 1, сельская - 2.

7. Полис ОМС: серия \_\_\_\_\_ N \_\_\_\_\_ 8. СНИЛС \_\_\_\_\_

—

9. Наименование страховой медицинской организации \_\_\_\_\_

—

10. Код категории льготы \_\_\_ 11. Документ \_\_\_\_\_: серия \_\_\_ N \_\_\_\_\_

—

12. Заболевания, по поводу которых осуществляется диспансерное

наблюдение:

Дата начала диспансерного наблюдения	Дата прекращения диспансерного наблюдения	Диагноз	Код по МКБ-10	Врач

стр. 2 ф. N 025

/у

13. Семейное положение: состоит в зарегистрированном браке - 1, не

состоит в браке - 2, неизвестно - 3.

14. Образование: профессиональное: высшее - 1, среднее - 2; общее:

среднее - 3, основное - 4, начальное - 5; неизвестно - 6.

15. Занятость: работает - 1, проходит военную службу

и приравненную к ней службу - 2; пенсионер(ка) - 3, студент(ка) -

4, не работает - 5, прочие - 6.

16. Инвалидность (первичная, повторная, группа, дата) \_\_\_\_\_

17. Место работы, должность \_\_\_\_\_

18. Изменение места работы \_\_\_\_\_

19. Изменение места регистрации \_\_\_\_\_

20. Лист записи заключительных (уточненных) диагнозов:

Дата (число, месяц, год)	Заключительные (уточненные) диагнозы	Установленные впервые или пов торно (+/-)	Врач

21. Группа крови \_\_ 22. Rh-фактор \_\_ 23. Аллергические реакции \_\_

—

\_\_\_\_\_

—

стр. 3 ф. N 025

/у

24. Записи врачей-специалистов:

Дата осмотра \_\_\_\_\_ на приеме, на дому,

в

фельдшерско-акушерском пункте, прочее.

Врач (специальность) \_\_\_\_\_

Жалобы пациента \_\_\_\_\_

—

\_\_\_\_\_

Анамнез заболевания, жизни \_\_\_\_\_

—

\_\_\_\_\_

—

\_\_\_\_\_

—

Объективные данные \_\_\_\_\_

—

\_\_\_\_\_

—

\_\_\_\_\_

—  
\_ Диагноз основного заболевания: \_\_\_\_\_ код по МКБ-10 \_

—

\_\_\_\_\_

—  
\_ Осложнения: \_\_\_\_\_

—

\_\_\_\_\_

—  
\_ Сопутствующие заболевания \_\_\_\_\_ код по МКБ-10 \_

—

\_\_\_\_\_ код по МКБ-10 \_

—

\_\_\_\_\_ код по МКБ-10 \_

—  
\_ Внешняя причина при травмах (отравлениях) \_\_\_\_\_

—

\_\_\_\_\_ код по МКБ-10 \_

—  
\_ Группа здоровья \_\_\_\_\_ Диспансерное наблюдение \_\_\_\_\_

—

Назначения (исследования, консультации)	Лекарственные препараты, физиотерапия
Листок нетрудоспособности, справка	Льготные рецепты

Информированное добровольное согласие на медицинское вмешательство, отказ от медицинского вмешательства
Врач

стр. 4 ф. N 025

/у

25. Медицинское наблюдение в динамике:

Дата	
Жалобы	
Данные наблюдения в динамике	
Назначения (исследования, консультации)	Лекарственные препараты, физиотерапия
Листок нетрудоспособности, справка	Льготные рецепты
вка	
	Врач

стр. 5 ф. N 025

/у



Дата	
Жалобы	
Данные наблюдения в динамике	
Назначения (исследования, консультации)	Лекарственные препараты, физиотерапия
Листок нетрудоспособности, справка	льготные рецепты
вка	
	Врач

стр. 5 ф. N 025

/у

Дата
Жалобы
Данные наблюдения в динамике

Назначения (исследования, консультации)	Лекарственные препараты, физиотерапия
Листок нетрудоспособности, справка	Льготные рецепты
	Врач

Дата	
Жалобы	
Данные наблюдения в динамике	
Назначения (исследования, консультации)	Лекарственные препараты, физиотерапия
Листок нетрудоспособности, справка	Льготные рецепты

Врач
------

стр. 6 ф. N 025

/у

Дата	
Жалобы	
Данные наблюдения в динамике	
Назначения (исследования, консультации)	Лекарственные препараты, физиотерапия
Листок нетрудоспособности, справка	Льготные рецепты
	Врач

Дата	
Жалобы	
Данные наблюдения в динамике	

Назначения (исследования, консультации)	Лекарственные препараты, физиотерапия
Листок нетрудоспособности, справка	Льготные рецепты
	Врач

стр. 7 ф. N 025

/у

26. Этапный эпикриз

Дата \_\_\_\_\_ Временная нетрудоспособность с \_\_\_\_\_ (\_\_\_\_ дней).

Жалобы и динамика состояния \_\_\_\_\_

—

—

—

—

—

Проведенное обследование и лечение \_\_\_\_\_

—

—

---

---

---

---

---

---

---

---

— Диагноз основного заболевания: \_\_\_\_\_ код по МКБ-10 \_

---

---

---

— Осложнения: \_\_\_\_\_

---

---

---

— Сопутствующие заболевания \_\_\_\_\_ код по МКБ-10 \_

---

\_\_\_\_\_ код по МКБ-10 \_

---

\_\_\_\_\_ код по МКБ-10 \_

---

— Внешняя причина при травмах (отравлениях) \_\_\_\_\_

---

\_\_\_\_\_ код по МКБ-10 \_

---

— Рекомендации \_\_\_\_\_

---

---

---

---

---

---

---

---

— Листок нетрудоспособности \_\_\_\_\_

---

Врач \_\_\_\_\_

стр. 8 ф. N 025

/у

27. Консультация заведующего отделением

Дата \_\_\_\_\_ Временная нетрудоспособность с \_\_\_\_\_ (\_\_\_\_ дней).

Жалобы и динамика состояния \_\_\_\_\_

—

\_\_\_\_\_

—

\_\_\_\_\_

—

\_\_\_\_\_

—

\_\_\_\_\_

—

Проведенное обследование и лечение \_\_\_\_\_

—

\_\_\_\_\_

—

\_\_\_\_\_

—

\_\_\_\_\_

—

\_\_\_\_\_

—  
Диагноз основного заболевания: \_\_\_\_\_ код по МКБ-10 \_

—

\_\_\_\_\_

—  
Осложнения: \_\_\_\_\_

—

\_\_\_\_\_

—  
Сопутствующие заболевания \_\_\_\_\_ код по МКБ-10 \_

—

\_\_\_\_\_ код по МКБ-10 \_\_\_\_\_

\_\_\_\_\_ код по МКБ-10 \_\_\_\_\_

Внешняя причина при травмах (отравлениях) \_\_\_\_\_

\_\_\_\_\_ код по МКБ-10 \_\_\_\_\_

Рекомендации по дальнейшему наблюдению, дообследованию и лечению

\_\_\_\_\_

\_\_\_\_\_

\_\_\_\_\_

\_\_\_\_\_

Листок нетрудоспособности \_\_\_\_\_

Зав. отделением \_\_\_\_\_ Лечащий врач \_\_\_\_\_

стр. 9 ф. N 025

/у

28. Заключение врачебной комиссии

Дата \_\_\_\_\_

Жалобы и динамика состояния \_\_\_\_\_

\_\_\_\_\_

\_\_\_\_\_

\_\_\_\_\_

\_\_\_\_\_

— Проведенное обследование и лечение \_\_\_\_\_

—

\_\_\_\_\_

—

\_\_\_\_\_

—

\_\_\_\_\_

—

\_\_\_\_\_

—

\_\_\_\_\_

— Диагноз основного заболевания: \_\_\_\_\_ код по МКБ-10 \_

—

\_\_\_\_\_

— Осложнения: \_\_\_\_\_

—

\_\_\_\_\_

— Сопутствующие заболевания \_\_\_\_\_ код по МКБ-10 \_

—

\_\_\_\_\_ код по МКБ-10 \_

—

\_\_\_\_\_ код по МКБ-10 \_

—

— Внешняя причина при травмах (отравлениях) \_\_\_\_\_

—

\_\_\_\_\_ код по МКБ-10 \_

—

— Заключение врачебной комиссии: \_\_\_\_\_

—

\_\_\_\_\_

—

\_\_\_\_\_

—



---

---

Рекомендации \_\_\_\_\_

---

---

---

Председатель \_\_\_\_\_ Члены комиссии \_\_\_\_\_

---

стр. 10 ф. N 025

/у

29. Диспансерное наблюдение

Дата \_\_\_\_\_

Жалобы и динамика состояния \_\_\_\_\_

---

---

---

---

---

---

Проводимые лечебно-профилактические мероприятия \_\_\_\_\_

---

---

---

---

---

—

—

—

—

— Диагноз основного заболевания: \_\_\_\_\_ код по МКБ-10 \_  
—

—

— Осложнения: \_\_\_\_\_  
—

—

— Сопутствующие заболевания \_\_\_\_\_ код по МКБ-10 \_

—

\_\_\_\_\_ код по МКБ-10 \_

—

\_\_\_\_\_ код по МКБ-10 \_

—

— Внешняя причина при травмах (отравлениях) \_\_\_\_\_

—

\_\_\_\_\_ код по МКБ-10 \_

—

— Рекомендации и дата следующего диспансерного осмотра, консультац  
ии

—

—

—

—

—

—

—

—

— Врач \_\_\_\_\_

/у

30. Сведения о госпитализациях

Дата поступления и выписки	Медицинская организация, в которой была оказана мед. помощь в стационарных условиях	Заключительный клинический диагноз

31. Сведения о проведенных оперативных вмешательствах в амбулаторных условиях

Дата проведения	Название оперативного вмешательства	Врач

32. Лист учета доз облучения при рентгенологических исследованиях

Дата проведения	Название рентгенологического исследования	Доза облучения

стр. 12 ф. N 025

/у

33. Результаты функциональных методов исследования:

стр. 13 ф. N 025

/у

34. Результаты лабораторных методов исследования:

стр. 14 ф. N 025

/у

35. Эпикриз

*Приложение N 2  
к приказу Министерства здравоохранения  
Российской Федерации  
от 15 декабря 2014 г. N 834н*

**ПОРЯДОК  
ЗАПОЛНЕНИЯ УЧЕТНОЙ ФОРМЫ N 025/У  
"МЕДИЦИНСКАЯ КАРТА ПАЦИЕНТА,  
ПОЛУЧАЮЩЕГО МЕДИЦИНСКУЮ ПОМОЩЬ В  
АМБУЛАТОРНЫХ УСЛОВИЯХ"**

(в ред. Приказов Минздрава РФ от 09.01.2018 N 2н, от 02.11.2020 N 1186н)

1. Учетная форма N 025/у "Медицинская карта пациента, получающего медицинскую помощь в амбулаторных условиях" (далее - Карта) является основным учетным медицинским документом медицинской организации (иной организации), оказывающей медицинскую помощь в амбулаторных условиях взрослому населению (далее - медицинская организация).

2. Карта заполняется на каждого впервые обратившегося за медицинской помощью в амбулаторных условиях пациента(ку). На каждого пациента(ку) в медицинской организации или его структурном подразделении, оказывающем медицинскую помощь в амбулаторных условиях, заполняется одна Карта, независимо от того, сколькими врачами проводится лечение.

2.1. Карта формируется в форме электронного документа, подписанного с использованием усиленной квалифицированной электронной подписи врача, в соответствии с порядком организации системы документооборота в сфере охраны здоровья в части ведения медицинской документации в форме электронных документов, утвержденным Министерством здравоохранения Российской Федерации в соответствии с пунктом 11 части 2 статьи 14 Федерального закона от 21 ноября 2011 г. N 323-ФЗ "Об основах охраны здоровья граждан в Российской Федерации" (Собрание законодательства Российской Федерации, 2011, N 48, ст. 6724; 2013, N 48, ст. 6165; 2014, N 30, ст. 4257; N 49, ст. 6927; 2015, N 10, ст. 1425; N 29, ст. 4397; 2016, N 1, ст. 9; N 15, ст. 2055; N 18, ст. 2488; N 27, ст. 4219; 2017, N 31, ст. 4791; N 50, ст. 7544, 7563) и (или) на бумажном носителе, подписываемом врачом. (в ред. Приказа Минздрава РФ от 09.01.2018 N 2н)

3. Карты не ведутся на пациентов(ок), обращающихся за медицинской помощью в амбулаторных условиях в специализированные медицинские организации или их структурные подразделения по профилям онкология, фтизиатрия, психиатрия, психиатрия-наркология, дерматология, стоматология и ортодонтия, которые заполняют свои учетные формы.

4. Карта заполняется врачами, медицинские работники со средним профессиональным образованием, ведущие самостоятельный прием, заполняют журнал учета пациентов, получающих медицинскую помощь в амбулаторных условиях.

5. Карты в регистратуре медицинской организации группируются по участковому принципу и (или) в алфавитном порядке. Карты граждан, имеющих право на получение набора социальных услуг, маркируются литерой "Л" (рядом с номером Карты). (в ред. Приказа Минздрава РФ от 09.01.2018 N 2н)

6. Титульный лист Карты заполняется в регистратуре медицинской организации при первом обращении пациента за медицинской помощью.

7. На титульном листе Карты проставляется полное наименование медицинской организации в соответствии с ее учредительными документами, код ОГРН, указывается номер Карты - индивидуальный номер учета Карт, установленный медицинской организацией.

8. В Карте отражается характер течения заболевания (травмы, отравления), а также все диагностические и лечебные мероприятия, проводимые лечащим врачом, записанные в их

последовательности.

9. Карта заполняется на каждое посещение пациента(ки). Ведется Карта путем заполнения соответствующих разделов.

Для отражения сведений, указанных в пункте 8 настоящего порядка, могут использоваться вкладыши в Карту (далее - вкладыши) по формам, утвержденным настоящим приказом. (в ред. Приказа Минздрава РФ от 02.11.2020 N 1186н)

10. Записи производятся на русском языке, аккуратно, без сокращений, все необходимые в Карте исправления осуществляются незамедлительно, подтверждаются подписью врача, заполняющего Карту. Допускается запись наименований лекарственных препаратов на латинском языке.

11. При заполнении Карты:

11.1. В пункте 1 проставляют дату первичного заполнения Карты.

Пункты 2 - 6 Карты заполняются на основании сведений, содержащихся в документе, удостоверяющем личность пациента(ки).

Примечание:

Основным документом, удостоверяющим личность гражданина Российской Федерации на территории Российской Федерации, является паспорт <1>.

-----

<1> Указ Президента Российской Федерации от 13.03.1997 N 232 "Об основном документе, удостоверяющем личность гражданина Российской Федерации на территории Российской Федерации" (Собрание законодательства Российской Федерации, 1997, N 11, ст. 1301).

Документом, удостоверяющим личность лица, трудящегося по найму, занятого или работающего в любом качестве на борту морского судна (за исключением военного корабля), морского судна рыбопромыслового флота, а также судна смешанного (река - море) плавания, используемых для целей торгового мореплавания, является удостоверение личности моряка <1>.

-----

<1> Постановление Правительства Российской Федерации от 18.08.2008 N 628 "О Положении об удостоверении личности моряка, Положении о мореходной книжке, образце и описании бланка мореходной книжки" (Собрание законодательства Российской Федерации, 2008, N 34, ст. 3937; 2009, N 23, ст. 2821; 2013, N 12, ст. 1347).

Документом, удостоверяющим личность военнослужащего Российской Федерации, является удостоверение личности военнослужащего Российской Федерации <1>.

-----

<1> Постановление Правительства Российской Федерации от 12.02.2003 N 91 "Об

удостоверении личности военнослужащего Российской Федерации" (Собрание законодательства Российской Федерации, 2003, N 7, ст. 654; 2006, N 49, ст. 5220).

Документами, удостоверяющими личность иностранного гражданина в Российской Федерации, являются паспорт иностранного гражданина либо иной документ, установленный федеральным законом или признаваемый в соответствии с международным договором Российской Федерации в качестве документа, удостоверяющего личность иностранного гражданина.

Документом, удостоверяющим личность лица, ходатайствующего о признании беженцем, является свидетельство о рассмотрении ходатайства о признании беженцем по существу, а документом, удостоверяющим личность лица, признанного беженцем, является удостоверение беженца <1>.

-----  
<1> Федеральный закон от 19.02.1993 N 4528-1 "О беженцах" (Ведомости Съезда народных депутатов и Верховного Совета Российской Федерации, 1993, N 12, ст. 425; Собрание законодательства Российской Федерации, 1997, N 26, ст. 2956; 1998, N 30, ст. 3613; 2000, N 33, ст. 3348; N 46, ст. 4537; 2003, N 27, ст. 2700; 2004, N 27, ст. 2711; N 35, ст. 3607; 2006, N 31, ст. 3420; 2007, N 1, ст. 29; 2008, N 30, ст. 3616; 2011, N 1, ст. 29; N 27, ст. 3880; 2012, N 10, ст. 1166; N 47, ст. 6397; N 53, ст. 7647; 2013, N 27, ст. 3477; 2014, N 52, ст. 7557).

Документами, удостоверяющими личность лица без гражданства в Российской Федерации, являются:

документ, выданный иностранным государством и признаваемый в соответствии с международным договором Российской Федерации в качестве документа, удостоверяющего личность лица без гражданства;

разрешение на временное проживание;

вид на жительство;

иные документы, предусмотренные федеральным законом или признаваемые в соответствии с международным договором Российской Федерации в качестве документов, удостоверяющих личность лица без гражданства <1>.

-----  
<1> Статья 10 Федерального закона от 25.07.2002 N 115-ФЗ "О правовом положении иностранных граждан в Российской Федерации" (Собрание законодательства Российской Федерации, 2002, N 30, ст. 3032).

11.2. Пункт 7 включает серию и номер страхового полиса обязательного медицинского страхования, пункт 8 - страховой номер индивидуального лицевого счета (СНИЛС), пункт 9 - название страховой медицинской организации.

11.3. В пункте 10 указывается код категории льготы в соответствии с категориями граждан, имеющих право на получение государственной социальной помощи в виде набора социальных услуг <1>:

-----

<1> Статья 6.1 Федерального закона от 17.07.1999 N 178-ФЗ "О государственной социальной помощи" (Собрание законодательства Российской Федерации, 1999, N 24, ст. 3699; 2004, N 35, ст. 3607).

"1" - инвалиды войны;

"2" - участники Великой Отечественной войны;

"3" - ветераны боевых действий из числа лиц, указанных в подпунктах 1 - 4 пункта 1 статьи 3 Федерального закона от 12.01.1995 N 5-ФЗ "О ветеранах" <1>;

-----

<1> Собрание законодательства Российской Федерации, 1995, N 3, ст. 168; 2002, N 48, ст. 4743; 2004, N 27, ст. 2711.

"4" - военнослужащие, проходившие военную службу в воинских частях, учреждениях, военно-учебных заведениях, не входивших в состав действующей армии, в период с 22 июня 1941 года по 3 сентября 1945 года не менее шести месяцев, военнослужащие, награжденные орденами или медалями СССР за службу в указанный период;

"5" - лица, награжденные знаком "Жителю блокадного Ленинграда";

"6" - лица, работавшие в период Великой Отечественной войны на объектах противовоздушной обороны, местной противовоздушной обороны, на строительстве оборонительных сооружений, военно-морских баз, аэродромов и других военных объектов в пределах тыловых границ действующих фронтов, операционных зон действующих флотов, на прифронтовых участках железных и автомобильных дорог, а также члены экипажей судов транспортного флота, интернированных в начале Великой Отечественной войны в портах других государств;

"7" - члены семей погибших (умерших) инвалидов войны, участников Великой Отечественной войны и ветеранов боевых действий, члены семей погибших в Великой Отечественной войне лиц из числа личного состава групп самозащиты объектовых и аварийных команд местной противовоздушной обороны, а также члены семей погибших работников госпиталей и больниц города Ленинграда;

"8" - инвалиды;

"9" - дети-инвалиды.

11.4. В пункте 11 указывается документ, удостоверяющий личность пациента(ки).

11.5. В пункте 12 указываются заболевания (травмы), по поводу которых осуществляется диспансерное наблюдение за пациентом(кой), и их код по Международной статистической



классификации болезней и проблем, связанных со здоровьем, десятого пересмотра (далее - МКБ-10).

В случае, если пациент(ка) состоит под диспансерным наблюдением по поводу одного и того же заболевания у нескольких врачей-специалистов (например, по поводу язвенной болезни у врача-терапевта и врача-хирурга), каждое такое заболевание указывается один раз врачом-специалистом, первым установившим диспансерное наблюдение. Если пациент(ка) наблюдается по поводу нескольких этиологически не связанных заболеваний у одного или нескольких врачей-специалистов, то каждое из заболеваний отмечается в пункте 12.

11.6. В пункте 13 "Семейное положение" делается запись о том, состоит пациент(ка) в зарегистрированном браке или не состоит в браке, на основании сведений, содержащихся в документе, удостоверяющем личность пациента(ки). При отсутствии сведений указывается "неизвестно".

11.7. Пункт 14 "Образование" заполняется со слов пациента(ки):

в позиции "профессиональное" указывается "высшее", "среднее";

в позиции "общее" указывается "среднее", "основное", "начальное".

11.8. Пункт 15 "Занятость" заполняется со слов пациента(ки) или родственников:

В позиции "проходит военную службу или приравненную к ней службу" указывают лиц, проходящих военную службу <1> или приравненную к ней службу;

-----  
<1> Статья 2 Федерального закона от 28.03.1998 N 53-ФЗ "О воинской обязанности и военной службе" (Собрание законодательства Российской Федерации, 1998, N 13, ст. 1475).

В позиции "пенсионер(ка)" указывают неработающих лиц, получающих трудовую (по старости, по инвалидности, по случаю потери кормильца) или социальную пенсию;

В позиции "студент(ка)" указываются обучающиеся в образовательных организациях;

В позиции "не работает" указываются трудоспособные граждане, которые не имеют работы и заработка, зарегистрированы в органах службы занятости в целях поиска подходящей работы, ищут работу и готовы приступить к ней <1>;

-----  
<1> Статья 3 Закона Российской Федерации от 19.04.1991 N 1032-1 "О занятости населения в Российской Федерации" (Собрание законодательства Российской Федерации, 1996, N 17, ст. 1915).

В позиции "прочие" указываются лица, которые заняты домашним хозяйством, и лица без определенного места жительства.

11.9. При наличии у пациента(ки) инвалидности в пункте 16 указывают "впервые" или

"повторно", группу инвалидности и дату ее установления.

11.10. В пункте 17 со слов пациента(ки) указывается место работы или должность.

11.11. В случае изменения места работы и (или) места жительства в пунктах 18 и 19 указываются соответствующие изменения.

11.12. В пункте 20 указываются все впервые или повторно установленные заключительные (уточненные) диагнозы и Ф.И.О. врача.

11.13. В пунктах 21 и 22 отмечают группу крови и резус-фактор, а в пункте 23 - аллергические реакции, которые у пациента(ки) были ранее.

11.14. В пункте 24 производятся записи врачей-специалистов путем заполнения соответствующих строк или заполняется вкладыш, который вносится в Карту. (в ред. Приказа Минздрава РФ от 02.11.2020 N 1186н)

11.15. В пункте 25 производятся записи о состоянии пациента(ки) при наблюдении в динамике или заполняется вкладыш, который вносится в Карту. (в ред. Приказа Минздрава РФ от 02.11.2020 N 1186н)

11.16. Пункт 26 содержит этапный эпикриз, пункт 27 - сведения о консультации заведующего отделением медицинской организации, пункт 28 - заключение врачебной комиссии <1>.

-----

<1> Приказ Минздравсоцразвития России от 05.05.2012 N 502н "Об утверждении порядка создания и деятельности врачебной комиссии медицинской организации" (зарегистрирован Министерством юстиции Российской Федерации 09.06.2012, регистрационный N 24516) с изменениями, внесенными приказом от 02.12.2013 N 886н (зарегистрирован Министерством юстиции Российской Федерации 23.12.2013, регистрационный N 30714).

11.17. Данные о пациенте(ке), в отношении которого осуществляется диспансерное наблюдение <1>, записываются в пункте 29.

-----

<1> Приказ Минздрава России от 21.12.2012 N 1344н "Об утверждении Порядка проведения диспансерного наблюдения" (зарегистрирован Министерством юстиции Российской Федерации 14.02.2013, регистрационный N 27072).

***В связи с утратой силы Приказа Минздрава РФ от 21.12.2012 N 1344н с 07.05.2019 следует руководствоваться принятым взамен Приказом Минздрава РФ от 29.03.2019 N 173н.***

11.18. В пункте 30 указываются сведения о проведенных госпитализациях, в пункте 31 - сведения о проведенных оперативных вмешательствах, в пункте 32 - сведения о полученных дозах облучения при рентгенологических исследованиях.

11.19. На страницах, соответствующих пунктам 33 и 34, подклеиваются результаты

функциональных и лабораторных исследований.

11.20. Пункт 35 служит для записи эпикриза. Эпикриз оформляется в случае выбытия из района обслуживания медицинской организации или в случае смерти (посмертный эпикриз).

В случае выбытия эпикриз направляется в медицинскую организацию по месту медицинского наблюдения пациента(ки) или выдается на руки пациенту(ке).

В случае смерти пациента(ки) оформляется посмертный эпикриз, в котором отражаются все перенесенные заболевания, травмы, операции, выставляется посмертный заключительный рубрифицированный (разбитый на разделы) диагноз; указывается серия, номер и дата выдачи учетной формы "Медицинское свидетельство о смерти" <1>, а также указываются все записанные в нем причины смерти.

-----  
<1> Приказ Минздравсоцразвития России от 26.12.2008 N 782н "Об утверждении и порядке ведения медицинской документации, удостоверяющей случаи рождения и смерти" (зарегистрирован Министерством юстиции Российской Федерации 30.12.2008, регистрационный N 13055) с изменениями, внесенными приказом Минздравсоцразвития России от 27.12.2011 N 1687н (зарегистрирован Министерством юстиции Российской Федерации 15.03.2012, регистрационный N 23490).

*Приложение N 3  
к приказу Министерства здравоохранения  
Российской Федерации  
от 15 декабря 2014 г. N 834н*

Наименование медицинской организации	Медицинская документация
_____	Учетная форма N 025-1/у
Адрес медицинской организации	Утверждена приказом
_____	Минздрава России
	от 15 декабря 2014 г. N 834н

ТАЛОН ПАЦИЕНТА, ПОЛУЧАЮЩЕГО МЕДИЦИНСКУЮ ПОМОЩЬ  
В АМБУЛАТОРНЫХ УСЛОВИЯХ, N \_\_\_\_\_

(в ред. Приказа Минздрава РФ от 09.01.2018 N 2н)

Дата открытия талона: число \_\_\_\_ месяц \_\_\_\_ год \_\_\_\_ 2. Код  
Категории льготы \_\_\_\_ 3. Действует до \_\_\_\_ 4. Страховой полис  
серия \_\_\_\_ N \_\_\_\_ 5. СМО \_\_\_\_ 6. СНИЛС \_\_\_\_ 7.  
Фамилия \_\_\_\_ 8. Имя \_\_\_\_ 9. Отчество \_\_\_\_ 10.  
Пол: муж - 1, жен - 2 11. Дата рождения: число \_\_\_\_  
\_\_\_\_ год \_\_\_\_ 11.1. Документ, удостоверяющий личность \_\_\_\_  
\_\_\_\_ номер \_\_\_\_

д. Приказа Минздрава РФ от 09.01.2018 N 2н)

Место регистрации: субъект Российской Федерации \_\_\_\_  
\_\_\_\_ город \_\_\_\_ населенный пункт \_\_\_\_  
\_\_\_\_ дом \_\_\_\_ квартира \_\_\_\_ тел. \_\_\_\_

Тип населенности: городская - 1, сельская - 2

Состояние занятости: работает - 1, проходит военную службу или  
военную к ней службу - 2; пенсионер(ка) - 3, студент(ка)  
не работает - 5, прочие - 6

Место работы, должность (для детей: дошкольник:  
организован, неорганизован; школьник) \_\_\_\_

Состояние инвалидности: установлена впервые - 1, повторно - 2 17.

Степень инвалидности: I - 1, II - 2, III - 3 18.

История инвалидности с детства: да - 1, нет - 2

Оказываемая медицинская помощь: первичная доврачебная  
до-санитарная помощь - 1, первичная врачебная  
до-санитарная помощь - 2, первичная специализированная  
до-санитарная помощь - 3, паллиативная медицинская  
помощь - 4

Место обращения (посещения): поликлиника - 1, на дому - 2,  
защиты здоровья - 3, иные медицинские организации - 4 мобильная  
медицинская бригада - 5

д. Приказа Минздрава РФ от 09.01.2018 N 2н)

Цели посещения: по заболеваниям (коды А00 - Т98) - 1, из них:  
сложной форме - 1.1; активное посещение - 1.2;  
наблюдение - 1.3;

Профилактической и иными целями (коды Z00 - Z99) - 2:

Первичный осмотр - 2.1; диспансеризация - 2.2;

Скрининговое обследование - 2.3; паллиативная медицинская

ь - 2.4; патронаж - 2.5; другие обстоятельства - 2.6  
 обращение (цель): по заболеванию (коды А00 - Т98) - 1,  
 профилактической целью (коды Z00 - Z99) - 2  
 обращение (законченный случай лечения):  
 1; нет - 2  
 обращение: первичное - 1, повторное - 2  
 результат обращения: выздоровление - 1, без изменения - 2,  
 ение - 3, ухудшение - 4, летальный исход - 5, дано  
 вление:  
 спитализацию - 6, из них: по экстренным показаниям - 7,  
 вной стационар - 8, на обследование - 9,  
 нсультацию - 10, на санаторно-курортное лечение - 11  
 дицинскую реабилитацию - 12;  
 от прохождения медицинских обследований при  
 нсеризации или медицинском осмотре - 13  
 д. Приказа Минздрава РФ от 09.01.2018 N 2н)  
 плата за счет: ОМС - 1; бюджета - 2;  
 х средств - 3; ДМС - 4; иных источников,  
 шенных законодательством - 5

27							
	Д	а	т	ы	п	о	с
	е	щ	е	н	н	й	(
	ч	и	с	л	о	,	м
	е	с	я				

Ц, Г О Д ): :							
------------------------------	--	--	--	--	--	--	--

оборотная сторона формы N 025-1/у

28. Диагноз предварительный \_\_\_\_\_ код по МКБ-10 \_\_\_\_\_

29. Внешняя причина \_\_\_\_\_ код по МКБ-10 \_\_\_\_\_

30. Врач: специальность \_\_\_\_\_ ФИО \_\_\_\_\_ код \_\_\_\_\_

Врач: специальность \_\_\_\_\_ ФИО \_\_\_\_\_ код \_\_\_\_\_

31. Медицинская услуга \_\_\_\_\_ код \_\_\_\_\_

Медицинская услуга \_\_\_\_\_ код \_\_\_\_\_

32. Диагноз заключительный \_\_\_\_\_ код по МКБ-10 \_\_\_\_\_

33. Внешняя причина \_\_\_\_\_ код по МКБ-10 \_\_\_\_\_

34. Сопутствующие заболевания: \_\_\_\_\_ код по МКБ-10 \_\_\_\_\_

\_\_\_\_\_ код по МКБ-10 \_\_\_\_\_

\_\_\_\_\_ код по МКБ-10 \_\_\_\_\_

35. Заболевание: острое (+) - 1; впервые в жизни установленное хроническое (+) - 2; ранее установленное хроническое (-) - 3

36. Диспансерное наблюдение: состоит - 1; взят - 2, снят - 3, из них:



--	--	--	--	--	--	--	--	--	--

45. Документ о временной нетрудоспособности: листок нетрудоспособности - 1;  
справка - 2.

46. Повод выдачи: заболевание - 1; уход за больным членом семьи - 2

(ФИО \_\_\_\_\_); в связи с карантином - 3;

на период санаторно-курортного лечения - 4; по беременности и родам - 5;

по прерыванию беременности - 6 47.

Дата выдачи: число \_\_\_\_\_ месяц \_\_\_\_\_ год \_\_\_\_\_

48. Даты продления: [ ] [ ] [ ] [ ] [ ] [ ]

49. Дата закрытия документа о временной нетрудоспособности:

число \_\_\_\_\_ месяц \_\_\_\_\_ год \_\_\_\_\_

50. Дата закрытия талона число \_\_\_\_\_ месяц \_\_\_\_\_ год \_\_\_\_\_

51. Врач (ФИО, подпись) \_\_\_\_\_

*Приложение N 4  
к приказу Министерства здравоохранения  
Российской Федерации  
от 15 декабря 2014 г. N 834н*

## **ПОРЯДОК ЗАПОЛНЕНИЯ УЧЕТНОЙ ФОРМЫ 025-1/У "ТАЛОН ПАЦИЕНТА, ПОЛУЧАЮЩЕГО МЕДИЦИНСКУЮ ПОМОЩЬ В АМБУЛАТОРНЫХ УСЛОВИЯХ"**

(в ред. Приказа Минздрава РФ от 09.01.2018 N 2н)

1. Учетная форма N 025-1/у "Талон пациента, получающего медицинскую помощь в амбулаторных условиях" (далее - Талон) оформляется медицинскими организациями (иными организациями), оказывающими медицинскую помощь в амбулаторных условиях (далее - медицинская организация), и заполняется врачом и (или) медицинским работником со средним профессиональным образованием на всех пациентов, обращающихся в эти медицинские организации, при каждом их обращении и посещении к врачу. Медицинские работники со средним профессиональным образованием, ведущие



самостоятельный прием, заполняют журнал учета пациентов, получающих медицинскую помощь в амбулаторных условиях. (в ред. Приказа Минздрава РФ от 09.01.2018 N 2н)

1.1. Талон формируется в форме электронного документа, подписанного с использованием усиленной квалифицированной электронной подписи врача, в соответствии с порядком организации системы документооборота в сфере охраны здоровья в части ведения медицинской документации в форме электронных документов, утвержденным Министерством здравоохранения Российской Федерации в соответствии с пунктом 11 части 2 статьи 14 Федерального закона от 21 ноября 2011 г. N 323-ФЗ "Об основах охраны здоровья граждан в Российской Федерации" (Собрание законодательства Российской Федерации, 2011, N 48, ст. 6724; 2013, N 48, ст. 6165; 2014, N 30, ст. 4257; N 49, ст. 6927; 2015, N 10, ст. 1425; N 29, ст. 4397; 2016, N 1, ст. 9; N 15, ст. 2055; N 18, ст. 2488; N 27, ст. 4219; 2017, N 31, ст. 4791; N 50, ст. 7544, 7563) и (или) на бумажном носителе, подписываемом врачом. (в ред. Приказа Минздрава РФ от 09.01.2018 N 2н)

2. Сведения для заполнения Талона берутся из медицинской карты пациента, получающего медицинскую помощь в амбулаторных условиях, формы N 025/у, предусмотренной приложением N 1 к приказу Минздрава России от 15.12.2014 N 834н, индивидуальной карты беременной и родильницы, истории развития ребенка (далее - Карты) и других медицинских документов.

3. Заполнение данных в Талоне производится путем вписывания необходимых данных и подчеркивания ответов из предложенных вариантов. Записи производятся на русском языке, без сокращений. Допускаются записи лекарственных средств на латинском языке.

4. Врач-статистик или медицинский статистик контролируют правильность заполнения Талона и правильность кодирования диагнозов в соответствии с МКБ-10. При неправильном кодировании код МКБ-10 должен быть исправлен и приведен в соответствие с записанной формулировкой диагноза, при неправильном оформлении Талон должен быть возвращен врачу для исправления.

5. В паспортной части Талона указывается наименование медицинской организации, ее адрес в соответствии с учредительными документами медицинской организации.

6. В поле "Талон N" указывается индивидуальный номер учетных форм, явившихся основанием для заполнения Талона.

7. При заполнении Талона:

7.1. В пункте 1 указывается дата открытия Талона при каждом обращении пациента(ки) в медицинскую организацию (число, месяц, год).

7.2. Пункты 2 и 3 заполняются на пациентов(ок), имеющих право на получение государственной социальной помощи в виде набора социальных услуг.

7.3. В пункте 2 указывается код категории льготы в соответствии с категориями граждан, имеющих право на получение государственной социальной помощи в виде набора социальных услуг <1>:

-----

<1> Статья 6.1 Федерального закона от 17.07.1999 N 178-ФЗ "О государственной

социальной помощи" (Собрание законодательства Российской Федерации, 1999, N 24, ст. 3699; 2004, N 35, ст. 3607).

"1" - инвалиды войны;

"2" - участники Великой Отечественной войны;

"3" - ветераны боевых действий из числа лиц, указанных в подпунктах 1 - 4 пункта 1 статьи 3 Федерального закона от 12.01.1995 N 5-ФЗ "О ветеранах" <1>;

-----

<1> Собрание законодательства Российской Федерации, 1995, N 3, ст. 168; 2002, N 48, ст. 4743; 2004, N 27, ст. 2711.

"4" - военнослужащие, проходившие военную службу в воинских частях, учреждениях, военно-учебных заведениях, не входивших в состав действующей армии, в период с 22 июня 1941 года по 3 сентября 1945 года не менее шести месяцев, военнослужащие, награжденные орденами или медалями СССР за службу в указанный период;

"5" - лица, награжденные знаком "Жителю блокадного Ленинграда";

"6" - лица, работавшие в период Великой Отечественной войны на объектах противовоздушной обороны, местной противовоздушной обороны, на строительстве оборонительных сооружений, военно-морских баз, аэродромов и других военных объектов в пределах тыловых границ действующих фронтов, операционных зон действующих флотов, на прифронтовых участках железных и автомобильных дорог, а также члены экипажей судов транспортного флота, интернированных в начале Великой Отечественной войны в портах других государств;

"7" - члены семей погибших (умерших) инвалидов войны, участников Великой Отечественной войны и ветеранов боевых действий, члены семей погибших в Великой Отечественной войне лиц из числа личного состава групп самозащиты объектовых и аварийных команд местной противовоздушной обороны, а также члены семей погибших работников госпиталей и больниц города Ленинграда;

"8" - инвалиды;

"9" - дети-инвалиды.

7.4. В пункте 3 указывается дата (число, месяц, год) окончания срока льготы пациента(ки), указанной в пункте 2.

7.5. В пункте 4 указывается серия и номер страхового полиса обязательного медицинского страхования (ОМС), в пункте 5 - название страховой медицинской организации (СМО), в пункте 6 - страховой номер индивидуального лицевого счета (СНИЛС) пациента(ки).

7.6. Пункты 7 - 13 заполняются на основании сведений, содержащихся в документе, удостоверяющем личность пациента(ки).

Примечание:

Основным документом, удостоверяющим личность гражданина Российской Федерации на территории Российской Федерации, является паспорт <1>.

-----  
<1> Указ Президента Российской Федерации от 13.03.1997 N 232 "Об основном документе, удостоверяющем личность гражданина Российской Федерации на территории Российской Федерации" (Собрание законодательства Российской Федерации, 1997, N 11, ст. 1301).

Документом, удостоверяющим личность лица, трудящегося по найму, занятого или работающего в любом качестве на борту морского судна (за исключением военного корабля), морского судна рыбопромыслового флота, а также судна смешанного (река - море) плавания, используемых для целей торгового мореплавания, является удостоверение личности моряка <1>.

-----  
<1> Постановление Правительства Российской Федерации от 18.08.2008 N 628 "О Положении об удостоверении личности моряка, Положении о мореходной книжке, образце и описании бланка мореходной книжки" (Собрание законодательства Российской Федерации, 2008, N 34, ст. 3937; 2009, N 23, ст. 2821; 2013, N 12, ст. 1347).

Документом, удостоверяющим личность военнослужащего Российской Федерации, является удостоверение личности военнослужащего Российской Федерации <1>.

-----  
<1> Постановление Правительства Российской Федерации от 12.02.2003 N 91 "Об удостоверении личности военнослужащего Российской Федерации" (Собрание законодательства Российской Федерации, 2003, N 7, ст. 654; 2006, N 49, ст. 5220).

Документами, удостоверяющими личность иностранного гражданина в Российской Федерации, являются паспорт иностранного гражданина либо иной документ, установленный федеральным законом или признаваемый в соответствии с международным договором Российской Федерации в качестве документа, удостоверяющего личность иностранного гражданина.

Документом, удостоверяющим личность лица, ходатайствующего о признании беженцем, является свидетельство о рассмотрении ходатайства о признании беженцем по существу, а документом, удостоверяющим личность лица, признанного беженцем, является удостоверение беженца <1>.

-----  
<1> Федеральный закон от 19.02.1993 N 4528-1 "О беженцах" (Ведомости Съезда народных депутатов и Верховного Совета Российской Федерации, 1993, N 12, ст. 425; Собрание законодательства Российской Федерации, 1997, N 26, ст. 2956; 1998, N 30, ст. 3613; 2000, N 33, ст. 3348; N 46, ст. 4537; 2003, N 27, ст. 2700; 2004, N 27, ст. 2711; N 35, ст.

3607; 2006, N 31, ст. 3420; 2007, N 1, ст. 29; 2008, N 30, ст. 3616; 2011, N 1, ст. 29; 2012, N 10, ст. 1166, N 47, ст. 6397, N 53, ст. 7647; 2013, N 27, ст. 3477).

Документами, удостоверяющими личность лица без гражданства в Российской Федерации, являются:

документ, выданный иностранным государством и признаваемый в соответствии с международным договором Российской Федерации в качестве документа, удостоверяющего личность лица без гражданства;

разрешение на временное проживание;

вид на жительство;

иные документы, предусмотренные федеральным законом или признаваемые в соответствии с международным договором Российской Федерации в качестве документов, удостоверяющих личность лица без гражданства <1>.

-----

<1> Статья 10 Федерального закона от 25.07.2002 N 115-ФЗ "О правовом положении иностранных граждан в Российской Федерации" (Собрание законодательства Российской Федерации, 2002, N 30, ст. 3032).

7.7. Пункт 14 "Занятость" заполняется со слов пациента(ки) или родственников.

В позиции "проходит военную службу и приравненную к ней службу" указываются лица, проходящие военную службу <1> или приравненную к ней службу;

-----

<1> Статья 2 Федерального закона от 28.03.1998 N 53-ФЗ "О воинской обязанности и военной службе" (Собрание законодательства Российской Федерации, 1998, N 13, ст. 1475).

В позиции "пенсионер(ка)" указываются неработающие лица, получающие трудовую (по старости, по инвалидности, по случаю потери кормильца) или социальную пенсию;

В позиции "студент(ка)" указываются обучающиеся в образовательных организациях;

В позиции "не работает" указываются трудоспособные граждане, которые не имеют работы и заработка, зарегистрированы в органах службы занятости в целях поиска подходящей работы, ищут работу и готовы приступить к ней <1>;

-----

<1> Статья 3 Закона Российской Федерации от 19.04.1991 N 1032-1 "О занятости населения в Российской Федерации" (Собрание законодательства Российской Федерации, 1996, N 17, ст. 1915).

В позиции "прочие" указываются лица, которые заняты домашним хозяйством и лица без определенного места жительства.

7.8. Если в пункте 14 была отмечена занятость пациента(ки), то в пункте 15 со слов пациента(ки) указывается место работы и должность.

7.9. Для детей в пункте 15 отмечается: дошкольник (организованный, неорганизованный) или школьник.

7.10. При наличии у пациента(ки) инвалидности в пункте 16 отмечается, как была установлена инвалидность: впервые или повторно, в пункте 17 - указывается группа инвалидности, а если инвалидность установлена с детства, то это отмечается в пункте 18.

7.11. В пункте 19 отмечается:

- первичная доврачебная медико-санитарная помощь - оказывается фельдшерами, акушерами и другими медицинскими работниками со средним медицинским образованием <1>;

-----

<1> Часть 3 статьи 33 Федерального закона от 21.11.2011 N 323-ФЗ "Об основах охраны здоровья граждан в Российской Федерации" (Собрание законодательства Российской Федерации, 2011, N 48, ст. 6724) (далее - Федеральный закон).

- первичная врачебная медико-санитарная помощь - оказывается врачами-терапевтами, врачами-терапевтами участковыми, врачами-педиатрами, врачами-педиатрами участковыми и врачами общей практики (семейными врачами) <1>;

-----

<1> Часть 4 статьи 33 Федерального закона.

- первичная специализированная медико-санитарная помощь - оказывается врачами-специалистами, включая врачей-специалистов медицинских организаций, оказывающих специализированную, в том числе высокотехнологичную, медицинскую помощь <1>;

-----

<1> Часть 5 статьи 33 Федерального закона.

- паллиативная медицинская помощь - представляет собой комплекс медицинских вмешательств, направленных на избавление от боли и облегчение других тяжелых проявлений заболевания, в целях улучшения качества жизни неизлечимо больных граждан <1>.

-----

<1> Часть 1 статьи 33 Федерального закона.

7.12. В пункте 20 отмечается место обращения и посещения(й) пациента(ки) из числа предложенных вариантов. Подпункт 4 отмечается, если имело место обращение к врачу медицинской организации, проводящему медицинские осмотры или оказывающему консультативную помощь на базе другой организации.

7.13. В пункт 21 включаются сведения о видах посещений.

При обращении по поводу заболеваний, травм, отравлений и некоторых других последствий воздействия внешних причин (коды по МКБ-10 - A00 - T98) отмечается подпункт 1 пункта 21 Талона.

Если во время посещений была оказана медицинская помощь в неотложной форме, то дополнительно отмечается подпункт 1.1 пункта 21 Талона. Если было проведено посещение пациента(ки) на дому по поводу заболевания, то отмечается подпункт 1.2 пункта 21 Талона. В пункте 1.3 указывают посещения по поводу диспансерного наблюдения за хроническими больными.

При обращении с профилактической и иными целями (коды по МКБ-10 - Z00 - Z99) отмечается подпункт 2 пункта 21 Талона.

Остальные подпункты отмечаются следующим образом:

посещения по поводу медицинских осмотров, предусмотренных статьей 46 Федерального закона, отмечаются подпунктом 2.1;

посещения по поводу диспансеризации <1> отмечаются подпунктом 2.2;

-----  
<1> Приказ Минздрава России от 03.12.2012 N 1006н "Об утверждении порядка проведения диспансеризации определенных групп взрослого населения" (зарегистрирован в Министерстве юстиции Российской Федерации 01.04.2013, регистрационный N 27930), приказ Минздравсоцразвития России от 14.12.2009 N 984н "Об утверждении порядка прохождения диспансеризации государственными гражданскими служащими Российской Федерации и муниципальными служащими, перечня заболеваний, препятствующих поступлению на государственную гражданскую службу Российской Федерации и муниципальную службу или ее прохождению, а также формы заключения медицинского учреждения" (зарегистрирован Министерством юстиции от 29.12.2009, регистрационный N 15878).

***В связи с утратой силы Приказа Минздрава РФ от 03.12.2012 N 1006н, следует руководствоваться принятым взамен Приказом Минздрава РФ от 13.03.2019 N 124н.***

посещения в центрах здоровья по поводу комплексных обследований <1> отмечаются подпунктом 2.3;

-----  
<1> Приказ Минздравсоцразвития России от 19.08.2009 N 597н "Об организации деятельности центров здоровья по формированию здорового образа жизни у граждан Российской Федерации, включая сокращение потребления алкоголя и табака" (зарегистрирован Министерством юстиции Российской Федерации 25.09.2009,

регистрационный N 14871) с изменениями, внесенными приказами Минздравсоцразвития России от 08.06.2010 N 430н (зарегистрирован Министерством юстиции Российской Федерации 07.07.2010, регистрационный N 17754), от 19.04.2011 N 328н (зарегистрирован Министерством юстиции Российской Федерации 04.05.2011, регистрационный N 20656), от 26.09.2011 N 1074н (зарегистрирован Министерством юстиции Российской Федерации 17.11.2010, регистрационный N 22330).

посещения по поводу паллиативной медицинской помощи (код Z51.5 МКБ-10) отмечаются подпунктом 2.4;

посещения врачом на дому для проведения профилактических, оздоровительных и санитарно-просветительных мероприятий (патронажи) отмечаются подпунктом 2.5;

посещения по другим обстоятельствам отмечаются подпунктом 2.6.

Посещения в течение одного дня пациентом(кой) одного и того же врача учитываются как одно посещение.

7.14. Учету в Талоне подлежат следующие посещения:

врачей любых специальностей, ведущих прием в амбулаторных условиях, в том числе консультативный прием;

врачей здравпунктов, врачей-терапевтов участковых цеховых врачебных участков, врачей-акушеров-гинекологов и других врачей-специалистов, ведущих прием в здравпунктах;

врачей, оказывающих медицинскую помощь в амбулаторных условиях, при выездах в другие медицинские организации, в том числе в фельдшерские и фельдшерско-акушерские пункты;

врачей-психотерапевтов при проведении групповых занятий (число посещений учитывается по числу больных, занимающихся в группе);

врачей приемных отделений при оказании медицинской помощи пациентам, не нуждающимся в оказании медицинской помощи в стационарных условиях.

7.15. Не подлежат учету в Талоне как посещения врачей:

случаи оказания медицинской помощи медицинскими работниками станций (отделений) скорой медицинской помощи;

обследования в рентгеновских отделениях (кабинетах), лабораториях и других вспомогательных отделениях (кабинетах) медицинской организации;

случаи оказания скорой медицинской помощи в неотложной форме на занятиях физической культурой, учебно-спортивных мероприятиях;

консультации и медицинской экспертизы, проводимые врачебными комиссиями <1>;

-----

<1> Статья 48 Федерального закона.

посещения врачей вспомогательных отделений (кабинетов) медицинской организации, за исключением случаев "ведения" пациента(ки) врачом данных отделений (кабинетов): назначение лечения с записью в первичной медицинской документации, контроль и динамика состояния пациента(ки) в процессе и после окончания курса проведенного лечения (например, лучевого, физиотерапевтического, эндоскопического).

7.16. В пункте 22 обращения пациента(ки) в медицинскую организацию в зависимости от цели подразделяются на:

обращения по поводу заболеваний, травм, отравлений и некоторых других последствий воздействия внешних причин (коды А00 - Т98 МКБ-10);

обращения с профилактической целью (коды Z00 - Z99 МКБ-10).

Обращение включает в себя одно или несколько посещений пациента(ки), в результате которых цель обращения достигнута.

Талон заполняется на каждое обращение пациента(ки) за оказанием медицинской помощи в амбулаторных условиях.

При обращении по поводу профилактического медицинского осмотра Талон заполняется врачами-специалистами только при отсутствии у пациента(ки) заболеваний. В случае выявления заболевания каждый врач-специалист заполняет отдельный Талон.

7.17. В пункте 23 обращение как законченный случай представляет собой одно обращение и одно или несколько посещений пациента(ки), в результате которых цель обращения достигнута.

Если цель обращения не достигнута - случай отмечается как не законченный.

7.18. В пункте 24 отмечается первичное или повторное в текущем календарном году обращение пациента(ки) с одной и той же целью.

7.19. В пункте 25 отмечается один или несколько подпунктов.

7.20. В пункте 26 отмечается один подпункт.

7.21. В пункте 27 указываются даты посещений в соответствии с обращением пациента(ки).

7.22. В пункте 28 указывается формулировка предварительного диагноза и его код по МКБ-10 (А00 - Т98) в случае заболевания или формулировка обращения и код по МКБ-10 (Z00 - Z99).

7.23. Если основным заболеванием (состоянием) является травма, отравление или некоторые другие последствия воздействия внешних причин, то в пункте 29 указывается формулировка внешней причины и ее код по МКБ-10.

Запись, кодирование и выбор "основного состояния" производится в соответствии с разделом 4.4 МКБ-10.

7.24. В пункте 30 указывается специальность, фамилия, имя, отчество и код врача-специалиста, оказывающего медицинскую помощь в амбулаторных условиях, а в пункте 31 - название медицинской услуги и ее код <1>.



-----  
<1> Приказ Минздравсоцразвития России от 27.12.2011 N 1664н "Об утверждении номенклатуры медицинских услуг" (зарегистрирован Министерством юстиции Российской Федерации 24.01.2012, регистрационный N 23010) с изменениями, внесенными приказом Минздрава России от 28.10.2013 N 794н (зарегистрирован Министерством юстиции Российской Федерации 31.12.2013, регистрационный N 30977) (далее - Номенклатура).

***В связи с утратой силы Приказа Минздравсоцразвития РФ от 27.12.2011 N 1664н, следует руководствоваться принятым взамен Приказом Минздрава РФ от 13.10.2017 N 804н.***

7.25. В пунктах 32 - 34 при обращениях по поводу заболеваний (подпункт 1 пункта 22) указываются формулировка заключительного диагноза заболевания (состояния), послужившего причиной обращения за медицинской помощью в амбулаторных условиях (пункт 32), формулировка и код внешней причины по МКБ-10 в случае травмы, отравления и некоторых других последствий воздействия внешних причин (пункт 33), а также формулировки фоновых, конкурирующих и сопутствующих заболеваний, диагностированных у пациента(ки) при данном обращении или ранее (пункт 34).

7.26. При обращениях с профилактической целью (подпункт 2 пункта 22) в пункте 32 указывается формулировка обращения и его код по МКБ-10 (Z00 - Z99).

7.27. В пункте 35 указывается диагноз заболевания (состояния): установлено ли оно впервые в жизни как острое или хроническое либо было установлено ранее.

7.28. В пункте 36 указываются сведения о диспансерном наблюдении по поводу основного заболевания (состояния): проводится, установлено, прекращено (в том числе с выздоровлением или со смертью).

7.29. В пункте 37 указывается вид травмы в соответствии с 4-м знаком кода внешней причины по МКБ-10, указанным в пункте 33.

7.30. В пункте 38 указывается наименование проведенной в амбулаторных условиях операции и ее код в соответствии с Номенклатурой.

7.31. В пункте 39 указывается вид анестезии, в пункте 40 - вид аппаратуры, использованной при операции, в пункте 41 - специальность, фамилия, имя, отчество и код врача, выполнившего операцию.

7.32. В пункте 42 указывается название, количество и коды проведенных врачами манипуляций и исследований в соответствии с Номенклатурой. В пункте 43 указывается специальность, фамилия, имя, отчество и код врача, который провел манипуляцию или исследование.

7.33. В пункте 44 указываются сведения о льготном лекарственном обеспечении пациентов, имеющих право на получение государственной социальной помощи в виде набора социальных услуг.

7.34. В пунктах 45 - 49 указываются сведения о выдаче документа о временной нетрудоспособности пациента(ки).

7.35. В пункте 50 указывается дата закрытия Талона (число, месяц, год).

7.36. В пункте 51 указываются фамилия, имя, отчество (последнее - при наличии) и подпись врача, подписавшего Талон. (в ред. Приказа Минздрава РФ от 09.01.2018 N 2н)

*Приложение N 5  
к приказу Министерства здравоохранения  
Российской Федерации  
от 15 декабря 2014 г. N 834н*

Наименование медицинской  
организации

Код формы по ОКУД \_\_\_\_\_  
Код организации по ОКПО \_\_\_\_\_

\_\_\_\_\_

Медицинская документация  
Учетная форма N 030/у

Адрес

Утверждена приказом  
Минздрава России

\_\_\_\_\_

от 15 декабря 2014 г. N 834н

КОНТРОЛЬНАЯ КАРТА  
ДИСПАНСЕРНОГО НАБЛЮДЕНИЯ N \_\_\_\_\_

1. Диагноз заболевания, по поводу которого пациент подлежит  
ит

диспансерному наблюдению: \_\_\_\_\_ К  
од

по МКБ-10 \_\_\_\_\_

2. Дата заполнения карты: число \_\_\_\_\_ месяц \_\_\_\_\_ год \_\_\_\_\_

3. Специальность врача \_\_\_\_\_ 4. ФИО врача \_\_\_\_\_

5. Дата установления диагноза \_\_\_\_\_ 6. Диагн  
оз

установлен: впервые - 1, повторно - 2.

7. Заболевание выявлено при: обращении за лечением - 1, профилактическом осмотре - 2.

8. Дата начала диспансерного наблюдения \_\_\_\_\_ 9. Дата прекращения диспансерного наблюдения \_\_\_\_\_

10. Причины прекращения диспансерного наблюдения: выздоровление - 1, выбытие из района обслуживания - 2, смерть - 3.

11. Фамилия, имя, отчество пациента \_\_\_\_\_

12. Пол: муж. - 1, жен. - 2 13. Дата рождения: число \_\_ месяц \_\_ год \_\_\_\_\_

14. Место регистрации: субъект Российской Федерации \_\_\_\_\_ район \_\_\_\_\_ город \_\_\_\_\_ населенный пункт \_\_\_\_\_

улица \_\_\_\_\_ дом \_\_\_\_\_ квартира \_\_\_\_\_ тел. \_\_\_\_\_

15. Код категории льготы \_\_\_\_\_

16. Контроль посещений:

Даты посещений							
Н а з н а ч е н о я							

В И Т Ь С Я							
Я В И Л С Я ( Л А С Ь )							

оборотная сторона ф. N 030

/у

Даты посещений							
Н А З Н А Ч Е Н О Я В И Т Ь С Я							

Я В И Л С Я ( Л А С Ь )							
--	--	--	--	--	--	--	--

17. Сведения об изменении диагноза

Дата	Формулировка диагноза	Код по МКБ-10	ФИО врача

18. Сопутствующие заболевания \_\_\_\_\_

—

\_\_\_\_\_

19. Лечебно-профилактические мероприятия \_\_\_\_\_

—

N п/п	Мероприятия	Дата начала	Дата окончания	Отметка о выполнении	ФИО врача


*Приложение N 6  
к приказу Министерства здравоохранения  
Российской Федерации  
от 15 декабря 2014 г. N 834н*

## **ПОРЯДОК ЗАПОЛНЕНИЯ УЧЕТНОЙ ФОРМЫ N 030/У "КОНТРОЛЬНАЯ КАРТА ДИСПАНСЕРНОГО НАБЛЮДЕНИЯ"**

(в ред. Приказа Минздрава РФ [от 09.01.2018 N 2н](#))

1. Учетная форма N 030/у "Контрольная карта диспансерного наблюдения" (далее - Карта) является учетным медицинским документом медицинской организации (иной организации), оказывающей медицинскую помощь в амбулаторных условиях и осуществляющей диспансерное наблюдение (далее - медицинская организация).

2. Карта заполняется в медицинских организациях и их структурных подразделениях врачом и (или) медицинским работником со средним профессиональным образованием. (в ред. Приказа Минздрава РФ [от 09.01.2018 N 2н](#))

2.1. Карта формируется в форме электронного документа, подписанного с использованием усиленной квалифицированной электронной подписи врача, в соответствии с порядком организации системы документооборота в сфере охраны здоровья в части ведения медицинской документации в форме электронных документов, утвержденным Министерством здравоохранения Российской Федерации в соответствии с [пунктом 11](#) части 2 статьи 14 Федерального закона от 21 ноября 2011 г. N 323-ФЗ "Об основах охраны здоровья граждан в Российской Федерации" (Собрание законодательства Российской Федерации, 2011, N 48, ст. 6724; 2013, N 48, ст. 6165; 2014, N 30, ст. 4257; N 49, ст. 6927; 2015, N 10 ст. 1425; N 29, ст. 4397; 2016, N 1, ст. 9; N 15, ст. 2055; N 18, ст. 2488; N 27, ст. 4219; 2017, N 31, ст. 4791; N 50, ст. 7544, 7563) и (или) на бумажном носителе. (в ред. Приказа Минздрава РФ [от 09.01.2018 N 2н](#))

3. Карта заполняется на каждое заболевание, по поводу которого проводится диспансерное наблюдение.

4. Карты не ведутся на пациентов(ок), обращающихся за медицинской помощью в амбулаторных условиях в специализированные медицинские организации или их структурные подразделения по профилям онкология, фтизиатрия, психиатрия, наркология, дерматология, стоматология и ортодонтия, которые заполняют свои учетные формы.

5. Номер Карты должен соответствовать номеру "Медицинской карты пациента, получающего медицинскую помощь в амбулаторных условиях" (форма N 025/у).

6. Карта на гражданина, имеющего право на получение набора социальных услуг, маркируется литерой "Л".

7. При заполнении Карты:

7.1. В пункте 1 указываются диагноз заболевания, по поводу которого проводится диспансерное наблюдение, и его код по МКБ-10.

7.2. В пункте 2 указывается дата заполнения Карты, в пункте 3 - специальность врача, осуществляющего диспансерное наблюдение, в пункте 4 - Ф.И.О. врача, осуществляющего диспансерное наблюдение.

7.3. В пункте 5 отмечается дата установления диагноза, в пункте 6 указывается, был ли диагноз впервые установлен или был ранее зарегистрирован в связи с поступлением пациента(ки) под наблюдение данной медицинской организации после изменения места жительства.

7.4. В пункте 7 указывается способ выявления заболевания: при обращении за лечением или при профилактическом медицинском осмотре.

7.5. В пунктах 8 и 9 отмечаются даты начала и прекращения диспансерного наблюдения.

7.6. В пункте 10 отмечается одна из причин прекращения диспансерного наблюдения.

7.7. Пункты 11 - 14 Карты заполняются на основании сведений, содержащихся в документе, удостоверяющем личность пациента(ки).

Примечание:

Основным документом, удостоверяющим личность гражданина Российской Федерации на территории Российской Федерации, является паспорт <1>.

-----

<1> Указ Президента Российской Федерации от 13.03.1997 N 232 "Об основном документе, удостоверяющем личность гражданина Российской Федерации на территории Российской Федерации" (Собрание законодательства Российской Федерации, 1997, N 11, ст. 1301).

Документом, удостоверяющим личность лица, трудящегося по найму, занятого или работающего в любом качестве на борту морского судна (за исключением военного корабля), морского судна рыбопромыслового флота, а также судна смешанного (река - море) плавания, используемых для целей торгового мореплавания, является удостоверение личности моряка <1>.

-----  
<1> Постановление Правительства Российской Федерации от 18.08.2008 N 628 "О Положении об удостоверении личности моряка, Положении о мореходной книжке, образце и описании бланка мореходной книжки" (Собрание законодательства Российской Федерации, 2008, N 34, ст. 3937; 2009, N 23, ст. 2821; 2013, N 12, ст. 1347).

Документом, удостоверяющим личность военнослужащего Российской Федерации, является удостоверение личности военнослужащего Российской Федерации <1>.

-----  
<1> Постановление Правительства Российской Федерации от 12.02.2003 N 91 "Об удостоверении личности военнослужащего Российской Федерации" (Собрание законодательства Российской Федерации, 2003, N 7, ст. 654; 2006, N 49, ст. 5220).

Документами, удостоверяющими личность иностранного гражданина в Российской Федерации, являются паспорт иностранного гражданина либо иной документ, установленный федеральным законом или признаваемый в соответствии с международным договором Российской Федерации в качестве документа, удостоверяющего личность иностранного гражданина.

Документом, удостоверяющим личность лица, ходатайствующего о признании беженцем, является свидетельство о рассмотрении ходатайства о признании беженцем по существу, а документом, удостоверяющим личность лица, признанного беженцем, является удостоверение беженца <1>.

-----  
<1> Федеральный закон от 19.02.1993 N 4528-1 "О беженцах" (Ведомости Съезда народных депутатов и Верховного Совета Российской Федерации, 1993, N 12, ст. 425; Собрание законодательства Российской Федерации, 1997, N 26, ст. 2956; 1998, N 30, ст. 3613; 2000, N 33, ст. 3348; N 46, ст. 4537; 2003, N 27, ст. 2700; 2004, N 27, ст. 2711; N 35, ст. 3607; 2006, N 31, ст. 3420; 2007, N 1, ст. 29; 2008, N 30, ст. 3616; 2011, N 1, ст. 29; N 27, ст. 3880; 2012, N 10, ст. 1166; N 47, ст. 6397; N 53, ст. 7647; 2013, N 27, ст. 3477; 2014, N 52, ст. 7557).

Документами, удостоверяющими личность лица без гражданства в Российской Федерации, являются:

документ, выданный иностранным государством и признаваемый в соответствии с международным договором Российской Федерации в качестве документа, удостоверяющего личность лица без гражданства;

разрешение на временное проживание;

вид на жительство;

иные документы, предусмотренные федеральным законом или признаваемые в



соответствии с международным договором Российской Федерации в качестве документов, удостоверяющих личность лица без гражданства <1>.

-----  
<1> Статья 10 Федерального закона от 25.07.2002 N 115-ФЗ "О правовом положении иностранных граждан в Российской Федерации" (Собрание законодательства Российской Федерации, 2002, N 30, ст. 3032).

7.8. В пункте 15 указывается код категории льготы в соответствии с категориями граждан, имеющих право на получение государственной социальной помощи в виде набора социальных услуг <1>:

-----  
<1> Статья 6.1 Федерального закона от 17.07.1999 N 178-ФЗ "О государственной социальной помощи" (Собрание законодательства Российской Федерации, 1999, N 24, ст. 3699; 2004, N 35, ст. 3607).

"1" - инвалиды войны;

"2" - участники Великой Отечественной войны;

"3" - ветераны боевых действий из числа лиц, указанных в подпунктах 1 - 4 пункта 1 статьи 3 Федерального закона от 12.01.1995 N 5-ФЗ "О ветеранах" <1>;

-----  
<1> Собрание законодательства Российской Федерации, 1995, N 3, ст. 168; 2002, N 48, ст. 4743; 2004, N 27, ст. 2711.

"4" - военнослужащие, проходившие военную службу в воинских частях, учреждениях, военно-учебных заведениях, не входивших в состав действующей армии, в период с 22 июня 1941 года по 3 сентября 1945 года не менее шести месяцев, военнослужащие, награжденные орденами или медалями СССР за службу в указанный период;

"5" - лица, награжденные знаком "Жителю блокадного Ленинграда";

"6" - лица, работавшие в период Великой Отечественной войны на объектах противовоздушной обороны, местной противовоздушной обороны, на строительстве оборонительных сооружений, военно-морских баз, аэродромов и других военных объектов в пределах тыловых границ действующих фронтов, операционных зон действующих флотов, на прифронтовых участках железных и автомобильных дорог, а также члены экипажей судов транспортного флота, интернированных в начале Великой Отечественной войны в портах других государств;

"7" - члены семей погибших (умерших) инвалидов войны, участников Великой Отечественной войны и ветеранов боевых действий, члены семей погибших в Великой Отечественной войне лиц из числа личного состава групп самозащиты объектовых и аварийных команд местной противовоздушной обороны, а также члены семей погибших

работников госпиталей и больниц города Ленинграда;

"8" - инвалиды;

"9" - дети-инвалиды.

7.9. В пункте 16 отмечаются даты назначенных и фактических посещений в соответствии с индивидуальным планом диспансерного наблюдения.

7.10. Если диагноз, по поводу которого производится диспансерное наблюдение, изменился, об этом делается отметка в пункте 17.

7.11. В пункте 18 указываются имеющиеся сопутствующие заболевания.

7.12. В пункте 19 отмечаются все назначенные и проведенные лечебно-профилактические мероприятия (например, консультации, обследования, госпитализации, санаторно-курортное лечение, рекомендации по трудоустройству, установление инвалидности).

*Приложение N 7*

*к приказу Министерства здравоохранения*

*Российской Федерации*

*от 15 декабря 2014 г. N 834н*

Наименование медицинской организации \_\_\_\_\_

Код формы по ОКУД \_\_\_\_\_

Код учреждения по ОКПО \_\_\_\_\_

Адрес \_\_\_\_\_

Медицинская документация

Форма N 030-13/у

Утверждена приказом Минздрава России

от 15 декабря 2014 г. N 834н

Код ОГРН

--	--	--	--	--	--	--	--	--	--	--	--

**ПАСПОРТ ВРАЧЕБНОГО УЧАСТКА ГРАЖДАН,  
ИМЕЮЩИХ ПРАВО НА ПОЛУЧЕНИЕ НАБОРА  
СОЦИАЛЬНЫХ УСЛУГ**

за \_\_\_\_ квартал 20\_\_ г.



		а)		е лечение				ацию
12	13	14	15	16	17	18	19	20

Врач-терапевт участковый, врач-педиатр участковый, врач  
общей практики (семейный врач)

Заведующий ОМК

"\_\_" \_\_\_\_\_ 20\_\_ года

\_\_\_\_\_  
Ф.И.О.            подпись

\_\_\_\_\_  
Ф.И.О.            подпись

*Приложение N 8*

*к приказу Министерства здравоохранения*

*Российской Федерации*

*от 15 декабря 2014 г. N 834н*

## **ПОРЯДОК ЗАПОЛНЕНИЯ УЧЕТНОЙ ФОРМЫ N 030-13/У "ПАСПОРТ ВРАЧЕБНОГО УЧАСТКА ГРАЖДАН, ИМЕЮЩИХ ПРАВО НА ПОЛУЧЕНИЕ НАБОРА СОЦИАЛЬНЫХ УСЛУГ"**

(в ред. Приказа Минздрава РФ от 09.01.2018 N 2н)

1. Учетная форма N 030-13/у "Паспорт врачебного участка граждан, имеющих право на получение набора социальных услуг" (далее - Паспорт) заполняется врачом-терапевтом участковым, врачом-педиатром участковым, врачом общей практики (семейным врачом) или медицинским работником со средним профессиональным образованием медицинской организации (иной организации), осуществляющей медицинскую деятельность, с использованием сведений, содержащихся в Федеральном регистре лиц, имеющих право на получение государственной социальной помощи <1>, медицинской карте пациента, получающего медицинскую помощь в амбулаторных условиях (форма N 025/у, предусмотренная приложением N 1 к приказу Минздрава России от 15.12.2014 N 834н), и

истории развития ребенка. (в ред. Приказа Минздрава РФ от 09.01.2018 N 2н)

-----  
<1> Статья 6.4 Федерального закона от 17.07.1999 N 178-ФЗ "О государственной социальной помощи" (Собрание законодательства Российской Федерации, 1999, N 24, ст. 3699; 2004, N 35, ст. 3607).

1.1. Паспорт формируется в форме электронного документа, подписанного с использованием усиленной квалифицированной электронной подписи врача, в соответствии с порядком организации системы документооборота в сфере охраны здоровья в части ведения медицинской документации в форме электронных документов, утвержденным Министерством здравоохранения Российской Федерации в соответствии с пунктом 11 части 2 статьи 14 Федерального закона от 21 ноября 2011 г. N 323-ФЗ "Об основах охраны здоровья граждан в Российской Федерации" (Собрание законодательства Российской Федерации, 2011, N 48, ст. 6724; 2013, N 48, ст. 6165; 2014, N 30, ст. 4257; N 49, ст. 6927; 2015, N 10, ст. 1425; N 29, ст. 4397; 2016, N 1, ст. 9; N 15, ст. 2055; N 18, ст. 2488; N 27, ст. 4219; 2017, N 31, ст. 4791; N 50, ст. 7544, 7563) и (или) на бумажном носителе, подписываемом врачом. (в ред. Приказа Минздрава РФ от 09.01.2018 N 2н)

2. Паспорт заполняется на пациентов, которым оказана медицинская помощь в отчетном периоде.

3. Если пациент(ка) несколько раз обращался по одному и тому же заболеванию, то сведения в Паспорте указываются одной строкой: число посещений, выписанных и полученных лекарственных препаратов, их стоимость, выданных справок для получения путевки на санаторно-курортное лечение (форма N 070/у, предусмотренная приложением N 11 к приказу Минздрава России от 15.12.2014 N 834н), направлений на госпитализацию, медицинскую реабилитацию, обследование, консультацию. В графе 11 проставляется число посещений суммарно по состоянию за весь отчетный период.

4. Если пациент(ка) получал помощь по различным заболеваниям, то в Паспорте указываются данные по каждому заболеванию отдельной строкой.

5. Если пациент(ка) начал получать лечение в одном отчетном периоде и окончил лечение в другом периоде, то все сведения показываются в том периоде, в котором оканчивается лечение.

6. При заполнении Паспорта:

6.1. Графы с 12 по 20 заполняются в организационно-методическом кабинете медицинской организации (далее - ОМК).

6.2. Графа 15 заполняется на основании информации аптечной организации.

6.3. В графе 19 указывается количество возвращенных обратных талонов санаторно-курортных карт в соответствии с журналом учета обратных талонов санаторно-курортных карт.

7. По завершении отчетного периода Паспорт подписывается врачом-терапевтом участковым, врачом-педиатром участковым, врачом общей практики (семейным врачом) и




ф. N 032/у продолжение

Антропометрия плода, мертворожденного, живорожденного			Профилактика гонобленореи	Вакцинация против туберкулеза	Помощь в родах оказана медицинским работником медицинской организации (указать название организации, специальность, фамилию, инициалы лица, принявшего роды)	Исход родов: госпитализирована (куда), оставлена дома	Отметка о посещении на дому, если родильница не была госпитализирована	Примечание
Пол	Масса тела	Рост						
11	12	13	14	15	16	17	18	19

Приложение N 10

к приказу Министерства здравоохранения

Российской Федерации

от 15 декабря 2014 г. N 834н

# ПОРЯДОК ЗАПОЛНЕНИЯ УЧЕТНОЙ ФОРМЫ N 032/У "ЖУРНАЛ ЗАПИСИ РОДОВСПОМОЖЕНИЙ НА ДОМУ"

(в ред. Приказа Минздрава РФ от 09.01.2018 N 2н)

1. Учетная форма N 032/у "Журнал записи родовспоможений на дому" (далее - Журнал) ведется врачом и (или) медицинским работником со средним профессиональным образованием в медицинских организациях (иных организациях), оказывающих медицинскую помощь женщинам в родах на дому (далее - медицинские организации). (в ред. Приказа Минздрава РФ от 09.01.2018 N 2н)

1.1. Журнал формируется в форме электронного документа, подписанного с использованием усиленной квалифицированной электронной подписи медицинского работника, в соответствии с порядком организации системы документооборота в сфере охраны здоровья в части ведения медицинской документации в форме электронных документов, утвержденным Министерством здравоохранения Российской Федерации в соответствии с пунктом 11 части 2 статьи 14 Федерального закона от 21 ноября 2011 г. N 323-ФЗ "Об основах охраны здоровья граждан в Российской Федерации" (Собрание законодательства Российской Федерации, 2011, N 48, ст. 6724; 2013, N 48, ст. 6165; 2014, N 30, ст. 4257; N 49, ст. 6927; 2015, N 10, ст. 1425; N 29, ст. 4397; 2016, N 1, ст. 9; N 15, ст. 2055; N 18, ст. 2488; N 27, ст. 4219; 2017, N 31, ст. 4791; N 50, ст. 7544, 7563) и (или) на бумажном носителе. (в ред. Приказа Минздрава РФ от 09.01.2018 N 2н)

2. На каждый случай родов в журнале отводится несколько строк.

3. При заполнении Журнала:

4. Графы 3 - 5 заполняются на основании сведений, содержащихся в документе, удостоверяющем личность пациента(ки).

Примечание:

Основным документом, удостоверяющим личность гражданина Российской Федерации на территории Российской Федерации, является паспорт <1>.

-----

<1> Указ Президента Российской Федерации от 13.03.1997 N 232 "Об основном документе, удостоверяющем личность гражданина Российской Федерации на территории Российской Федерации" (Собрание законодательства Российской Федерации, 1997, N 11, ст. 1301).

Документом, удостоверяющим личность лица, трудящегося по найму, занятого или работающего в любом качестве на борту морского судна (за исключением военного



корабля), морского судна рыбопромыслового флота, а также судна смешанного (река - море) плавания, используемых для целей торгового мореплавания, является удостоверение личности моряка <1>.

-----

<1> Постановление Правительства Российской Федерации от 18.08.2008 N 628 "О Положении об удостоверении личности моряка, Положении о мореходной книжке, образце и описании бланка мореходной книжки" (Собрание законодательства Российской Федерации, 2008, N 34, ст. 3937; 2009, N 23, ст. 2821; 2013, N 12, ст. 1347).

Документом, удостоверяющим личность военнослужащего Российской Федерации, является удостоверение личности военнослужащего Российской Федерации <1>.

-----

<1> Постановление Правительства Российской Федерации от 12.02.2003 N 91 "Об удостоверении личности военнослужащего Российской Федерации" (Собрание законодательства Российской Федерации, 2003, N 7, ст. 654; 2006, N 49, ст. 5220).

Документами, удостоверяющими личность иностранного гражданина в Российской Федерации, являются паспорт иностранного гражданина либо иной документ, установленный федеральным законом или признаваемый в соответствии с международным договором Российской Федерации в качестве документа, удостоверяющего личность иностранного гражданина.

Документом, удостоверяющим личность лица, ходатайствующего о признании беженцем, является свидетельство о рассмотрении ходатайства о признании беженцем по существу, а документом, удостоверяющим личность лица, признанного беженцем, является удостоверение беженца <1>.

-----

<1> Федеральный закон от 19.02.1993 N 4528-1 "О беженцах" (Ведомости Съезда народных депутатов и Верховного Совета Российской Федерации, 1993, N 12, ст. 425; Собрание законодательства Российской Федерации, 1997, N 26, ст. 2956; 1998, N 30, ст. 3613; 2000, N 33, ст. 3348; N 46, ст. 4537; 2003, N 27, ст. 2700; 2004, N 27, ст. 2711; N 35, ст. 3607; 2006, N 31, ст. 3420; 2007, N 1, ст. 29; 2008, N 30, ст. 3616; 2011, N 1, ст. 29; N 27, ст. 3880; 2012, N 10, ст. 1166; N 47, ст. 6397; N 53, ст. 7647; 2013, N 27, ст. 3477; 2014, N 52, ст. 7557).

Документами, удостоверяющими личность лица без гражданства в Российской Федерации, являются:

документ, выданный иностранным государством и признаваемый в соответствии с международным договором Российской Федерации в качестве документа, удостоверяющего личность лица без гражданства;

разрешение на временное проживание;

вид на жительство;

иные документы, предусмотренные федеральным законом или признаваемые в соответствии с международным договором Российской Федерации в качестве документов, удостоверяющих личность лица без гражданства <1>.

-----  
<1> Статья 10 Федерального закона от 25.07.2002 N 115-ФЗ "О правовом положении иностранных граждан в Российской Федерации" (Собрание законодательства Российской Федерации, 2002, N 30, ст. 3032).

5. В тех случаях, когда роды на дому проходили вне места регистрации пациентки, в графе 5 указывается также адрес, по которому фактически проходили роды.

5.1. Графа 6 заполняется на основании обменной карты родильного дома (родильного отделения больницы), сведений женской консультации о беременной или со слов пациентки.

5.2. В графе 8 отмечаются особенности течения родов, осложнения в родах и другие обстоятельства.

5.3. В графах 9 указываются сведения о плоде, мертворожденном или новорожденном, их антропометрические данные.

5.4. В графах 14 - 15 указываются проведенные профилактические мероприятия новорожденным с указанием серий, доз введенных препаратов.

5.5. В графе 16 указываются наименование медицинской организации, специальность, фамилия, инициалы медицинского работника, принявшего роды.

5.6. В графе 18 указывается посещение на дому тех родильниц, которые после родов не были госпитализированы.

Если пациентка находилась во время беременности под наблюдением акушерки фельдшерско-акушерского пункта, то в указанной графе может быть отмечена только дата посещения ее на дому, а сведения о течении послеродового периода заносятся в тетрадь записи беременных, состоящих под наблюдением фельдшерско-акушерского пункта.

5.7. В графе 19 указываются сведения о родах, происшедших без помощи медицинских работников.

*Приложение N 11*

*к приказу Министерства здравоохранения*

*Российской Федерации*

*от 15 декабря 2014 г. N 834н*

Наименование медицинской организации \_\_\_\_\_

Код формы по ОКУД \_\_\_\_\_

Код учреждения по ОКПО \_\_\_\_\_

Адрес \_\_\_\_\_

Медицинская документация

Форма N 070/у

Утверждена приказом Минздрава России

от 15 декабря 2014 г. N 834н

## СПРАВКА N \_\_\_\_\_

### ДЛЯ ПОЛУЧЕНИЯ ПУТЕВКИ НА САНАТОРНО- КУРОРТНОЕ ЛЕЧЕНИЕ <\*>

"\_\_" \_\_\_\_\_ 20\_\_ года

Настоящая справка не заменяет санаторно-курортной карты и не дает права на санаторно-курортное лечение

1.  
Фа  
ми  
ли  
я,  
им  
я,  
от  
че  
ств  
о \_\_\_\_\_

2. 1. По Му  
л жс  
ко  
й

--

2. Же  
нс  
ки  
й

--

3. Да  
га  
ро  
жд  
ен  
ия

--	--

--	--

--	--	--	--

4.  
Ме  
сто  
рег \_\_\_\_\_

ис  
тр  
ац  
ии

5.  
Идент  
ифика  
ционн  
ый  
номер  
в  
систе  
ме  
ОМС


6.  
Субъек  
т  
Россий  
ской  
Фед  
ерац  
ии  
(код  
субъек  
та  
Россий  
ской  
Фед  
ерац  
ии)

--

7. Ближайший субъект Российской Федерации

--

(код ближайшего субъекта Российской  
Федерации к месту проживания)

8.  
Климат в  
месте  
прожива  
ния

--	--

Климатические факторы в месте проживания

--	--

10. Код  
льготы

--	--	--

11. Сопровождение <\*>

--



22. Лечащий врач (врач-специалист) \_\_\_\_\_

23. Заведующий отделением (председатель врачебной комиссии) \_\_\_\_\_

МП

-----

<\*> Справка действительна в течение 12 месяцев.

<\*\*\*> Заполняется, если больной относится к гражданам, имеющим ограничение способности к трудовой деятельности III степени, и к детям-инвалидам.

*оборотная сторона ф. N 070/у*

Код	Перечень климатов в месте проживания	Код	Перечень климатических факторов в месте проживания
1	Влажный субтропический	1	Горный
2	Континентальный умеренных широт	2	Климат полупустынь
3	Морской	3	Климат пустынь
4	Муссонный умеренных широт	4	Лесной
5	Переходный морской - континентальный	5	Лесостепной
6	Резко континентальный умеренный	6	Морской
7	Средиземноморский	7	Предгорный
8	Субарктический	8	Приморский
9	Сухой субтропический	9	Степной

Код субъектов Российской Федерации

Код	Субъект Российской Федерации	Код	Субъект Российской Федерации	Код	Субъект Российской Федерации
01	Республика Адыгея	30	Астраханская область	59	Пермский край
02	Республика Башкортостан	31	Белгородская область	60	Псковская область
03	Республика Бурятия	32	Брянская область	61	Ростовская область
04	Республика Алтай	33	Владимирская область	62	Рязанская область
05	Республика	34	Волгоградская	63	Самарская область

	Дагестан		область		
06	Республика Ингушетия	35	Вологодская область	64	Саратовская область
07	Кабардино-Балкарская республика	36	Воронежская область	65	Сахалинская область
08	Республика Калмыкия	37	Ивановская область	66	Свердловская область
09	Карачаево-Черкесская республика	38	Иркутская область	67	Смоленская область
10	Республика Карелия	39	Калининградская область	68	Тамбовская область
11	Республика Коми	40	Калужская область	69	Тверская область
12	Республика Марий Эл	41	Камчатский край	70	Томская область
13	Республика Мордовия	42	Кемеровская область	71	Тульская область
14	Республика Саха (Якутия)	43	Кировская область	72	Тюменская область
15	Республика Северная Осетия - Алания	44	Костромская область	73	Ульяновская область
16	Республика Татарстан	45	Курганская область	74	Челябинская область
17	Республика Тыва	46	Курская область	75	Забайкальский край
18	Удмуртская республика	47	Ленинградская область	76	Ярославская область
19	Республика Хакасия	48	Липецкая область	77	г. Москва
20	Чеченская республика	49	Магаданская область	78	г. Санкт-Петербург
21	Чувашская республика	50	Московская область	79	Еврейская автономная область
22	Алтайский край	51	Мурманская область	80	Ненецкий авт. округ
23	Краснодарский край	52	Нижегородская область	81	Республика Крым
24	Красноярский край	53	Новгородская область	82	г. Севастополь
25	Приморский край	54	Новосибирская область	83	Ханты-Мансийский авт. округ

26	Ставропольский край	55	Омская область	84	Чукотский авт. округ
27	Хабаровский край	56	Оренбургская область	85	Ямало-Ненецкий авт. округ
28	Амурская область	57	Орловская область		
29	Архангельская область	58	Пензенская область		

Код	Перечень категорий граждан, имеющих право на получение набора социальных услуг <*>	Код	Перечень категорий граждан, имеющих право на получение набора социальных услуг <*>
01	Инвалиды войны		действующих фронтов, на прифронтовых участках железных и автомобильных дорог, а также члены экипажей судов транспортного флота, интернированных в начале ВОВ в портах других государств
02	Участники Великой Отечественной войны (далее - ВОВ)		
03	Ветераны боевых действий		
04	Военнослужащие, проходившие военную службу в воинских частях, учреждениях, военно-учебных заведениях, не входивших в состав действующей армии, в период с 22 июня 1941 года по 3 сентября 1945 года не менее 6 месяцев, военнослужащие, награжденные орденами или медалями СССР за службу в указанный период		
05	Лица, награжденные знаком "Жителю блокадного Ленинграда"	07	Члены семей погибших (умерших) инвалидов войны, участников ВОВ и ветеранов боевых действий, члены семей погибших в ВОВ лиц из числа личного состава групп самозащиты объектовых и аварийных команд местной ПВО, а также члены семей погибших работников госпиталей и больниц города Ленинграда
06	Лица, работавшие в период ВОВ на объектах противовоздушной обороны (далее - ПВО), местной ПВО, на строительстве оборонительных сооружений, военно-морских баз, аэродромов и других военных объектов в пределах тыловых границ действующих фронтов, операционных зон	08	Инвалиды
		09	Дети-инвалиды

-----  
 <\*> Статья 6.1 Федерального закона от 17.07.1999 N 178-ФЗ "О государственной социальной помощи" (Собрание законодательства Российской Федерации, 1999, N 24, ст. 3699; 2004, N 35, ст. 3607).



*Приложение N 12*  
*к приказу Министерства здравоохранения*  
*Российской Федерации*  
*от 15 декабря 2014 г. N 834н*

## **ПОРЯДОК**

### **ЗАПОЛНЕНИЯ УЧЕТНОЙ ФОРМЫ N 070/У**

### **"СПРАВКА ДЛЯ ПОЛУЧЕНИЯ ПУТЕВКИ НА**

### **САНАТОРНО-КУРОРТНОЕ ЛЕЧЕНИЕ"**

(в ред. Приказа Минздрава РФ [от 09.01.2018 N 2н](#))

1. Учетная форма N 070/у "Справка для получения путевки на санаторно-курортное лечение" (далее - Справка) выдается медицинскими организациями (иными организациями), оказывающими медицинскую помощь в амбулаторных условиях (далее - медицинская организация).

2. Справка на бумажном носителе заполняется медицинским работником со средним медицинским образованием и заверяется подписью лечащего врача или врача-специалиста (для лица, имеющего право на получение набора социальных услуг, справка заверяется подписью заведующего отделением или председателя врачебной комиссии) и печатью медицинской организации, на оттиске которой идентифицируется полное наименование медицинской организации. (в ред. Приказа Минздрава РФ [от 09.01.2018 N 2н](#))

Справка формируется в форме электронного документа, подписанного с использованием усиленной квалифицированной электронной подписи медицинского работника, в соответствии с порядком организации системы документооборота в сфере охраны здоровья в части ведения медицинской документации в форме электронных документов, утвержденным Министерством здравоохранения Российской Федерации в соответствии с [пунктом 11](#) части 2 статьи 14 Федерального закона от 21 ноября 2011 г. N 323-ФЗ "Об основах охраны здоровья граждан в Российской Федерации" (Собрание законодательства Российской Федерации, 2011, N 48, ст. 6724; 2013, N 48, ст. 6165; 2014, N 30, ст. 4257; N 49, ст. 6927; 2015, N 10, ст. 1425; N 29, ст. 4397; 2016, N 1, ст. 9; N 15, ст. 2055; N 18, ст. 2488; N 27, ст. 4219; 2017, N 31, ст. 4791; N 50, ст. 7544, 7563). (в ред. Приказа Минздрава РФ [от 09.01.2018 N 2н](#))

3. При заполнении Справки:

3.1. Пункты 1 - 4 Справки заполняются на основании сведений, содержащихся в документе, удостоверяющем личность пациента(ки).

Примечание:

Основным документом, удостоверяющим личность гражданина Российской Федерации на территории Российской Федерации, является паспорт <1>.

-----  
<1> Указ Президента Российской Федерации от 13.03.1997 N 232 "Об основном документе, удостоверяющем личность гражданина Российской Федерации на территории Российской Федерации" (Собрание законодательства Российской Федерации, 1997, N 11, ст. 1301).

Документом, удостоверяющим личность лица, трудящегося по найму, занятого или работающего в любом качестве на борту морского судна (за исключением военного корабля), морского судна рыбопромыслового флота, а также судна смешанного (река - море) плавания, используемых для целей торгового мореплавания, является удостоверение личности моряка <1>.

-----  
<1> Постановление Правительства Российской Федерации от 18.08.2008 N 628 "О Положении об удостоверении личности моряка, Положении о мореходной книжке, образце и описании бланка мореходной книжки" (Собрание законодательства Российской Федерации, 2008, N 34, ст. 3937; 2009, N 23, ст. 2821; 2013, N 12, ст. 1347).

Документом, удостоверяющим личность военнослужащего Российской Федерации, является удостоверение личности военнослужащего Российской Федерации <1>.

-----  
<1> Постановление Правительства Российской Федерации от 12.02.2003 N 91 "Об удостоверении личности военнослужащего Российской Федерации" (Собрание законодательства Российской Федерации, 2003, N 7, ст. 654; 2006, N 49, ст. 5220).

Документами, удостоверяющими личность иностранного гражданина в Российской Федерации, являются паспорт иностранного гражданина либо иной документ, установленный федеральным законом или признаваемый в соответствии с международным договором Российской Федерации в качестве документа, удостоверяющего личность иностранного гражданина.

Документом, удостоверяющим личность лица, ходатайствующего о признании беженцем, является свидетельство о рассмотрении ходатайства о признании беженцем по существу, а документом, удостоверяющим личность лица, признанного беженцем, является удостоверение беженца <1>.

-----  
<1> Федеральный закон от 19.02.1993 N 4528-1 "О беженцах" (Ведомости Съезда народных депутатов и Верховного Совета Российской Федерации, 1993, N 12, ст. 425; Собрание законодательства Российской Федерации, 1997, N 26, ст. 2956; 1998, N 30, ст. 3613; 2000, N 33, ст. 3348; N 46, ст. 4537; 2003, N 27, ст. 2700; 2004, N 27, ст. 2711; N 35, ст.

3607; 2006, N 31, ст. 3420; 2007, N 1, ст. 29; 2008, N 30, ст. 3616; 2011, N 1, ст. 29; 2012, N 10, ст. 1166, N 47, ст. 6397, N 53, ст. 7647; 2013, N 27, ст. 3477).

Документами, удостоверяющими личность лица без гражданства в Российской Федерации, являются:

документ, выданный иностранным государством и признаваемый в соответствии с международным договором Российской Федерации в качестве документа, удостоверяющего личность лица без гражданства;

разрешение на временное проживание;

вид на жительство;

иные документы, предусмотренные федеральным законом или признаваемые в соответствии с международным договором Российской Федерации в качестве документов, удостоверяющих личность лица без гражданства <1>.

-----

<1> Статья 10 Федерального закона от 25.07.2002 N 115-ФЗ "О правовом положении иностранных граждан в Российской Федерации" (Собрание законодательства Российской Федерации, 2002, N 30, ст. 3032).

3.2. В пункте 5 указывается идентификационный номер страхового медицинского полиса обязательного медицинского страхования.

3.3. Пункты 6 - 13, выделенные серым цветом, заполняются только на граждан, имеющих право на получение набора социальных услуг. Справочники для заполнения этих пунктов находятся на оборотной стороне Справки. Пункт 7 заполняется только в случае проживания пациента на территории, находящейся вблизи границы другого субъекта Российской Федерации, с указанием кода этого субъекта Российской Федерации.

3.4. Пункты 15, 17, 18 заполняются в соответствии с медицинской картой пациента, получающего медицинскую помощь в амбулаторных условиях (учетная форма N 025/у, предусмотренная приложением N 1 к приказу Минздрава России от 15.12.2014 N 834н) с обязательным кодированием диагнозов по МКБ-10.

*Приложение N 13*

*к приказу Министерства здравоохранения*

*Российской Федерации*

*от 15 декабря 2014 г. N 834н*

Наименование медицинской  
—  
организации  
—  
\_\_\_\_\_

Код формы по ОКУД \_\_\_\_\_

Код организации по ОКПО \_\_\_\_\_

Адрес  
\_\_\_\_\_

Медицинская документация

Форма N 072/у

Утверждена приказом Минздрава Росс

ии

от 15 декабря 2014 г. N 834н

Санаторно-курортная карта N \_\_\_\_\_

"\_\_" \_\_\_\_\_ 20\_\_ года

Выдается при предъявлении путевки на санаторно-курортное лечение.

Без настоящей карты путевка недействительна.

1. Фамилия, имя, отчество пациента(ки) \_\_\_\_\_

—

З  
·  
Д  
а  
т  
а  
р  
о  
ж  
д  
е  
н  
и

--	--	--	--	--	--	--	--	--



--	--	--	--	--	--	--	--

6. Субъект Российской Федерации

(код субъекта

Российской Федерации)

7. Ближайший субъект Российской Федерации

(код ближайшего субъекта

Российской Федерации к месту проживания)

8. Климат

--	--

9. Климатические факторы

--	--

т в  
мест  
е пр  
ожив  
ания

--	--

в месте прожив  
ания

--	--

10.  
Код  
льго  
ты

--	--

11. Сопро  
вождение  
< \*\* >

--

12. Документ, удостоверяющий  
право на получение набора  
социальных услуг

Но Серия  
ме  
р

Дата  
выдачи

		.			.	2	0		
--	--	---	--	--	---	---	---	--	--

13  
·  
СН  
ИЛ  
С

--	--	--	--	--	--	--	--	--	--	--	--	--	--	--	--	--	--	--	--

14. N медицинской карты пациента, получающего медицинскую помощь  
в амбулаторных условиях \_\_\_\_\_

-----  
-

линия отреза

Подлежит возврату в медицинскую организаци

ю,

выдавшую санаторно-курортную кар

ту

Обратный талон

1. Санаторно-курортная организация \_\_\_\_\_

—

--	--	--	--	--	--	--	--	--

3. Фамилия, имя, отчество пациента(ки) \_\_\_\_\_

—

	.		
--	---	--	--

по

	.		
--	---	--	--



--	--	--	--

--	--	--	--

5. Диагноз, установленный направившей медицинской организацией:

5.1. Основное заболевание \_\_\_\_\_ код по МКБ-10 \_\_\_\_\_

5.2. Сопутствующие заболевания: \_\_\_\_\_ код по МКБ-10 \_\_\_\_\_

\_\_\_\_\_ код по МКБ-10 \_\_\_\_\_

\_\_\_\_\_ код по МКБ-10 \_\_\_\_\_

5.3. Заболевание, явившееся причиной инвалидности \_\_\_\_\_

\_\_\_\_\_ код по МКБ-10 \_\_\_\_\_

6. Диагноз при выписке из санаторно-курортной организации:

6.1. Основного заболевания \_\_\_\_\_ код по МКБ-10 \_\_\_\_\_

6.2. Сопутствующие заболевания: \_\_\_\_\_ код по МКБ-10 \_\_\_\_\_

\_\_\_\_\_ код по МКБ-10 \_\_\_\_\_

\_\_\_\_\_ код по МКБ-10 \_\_\_\_\_

оборотная сторона ф. 072

/у

15. Жалобы, длительность заболевания, анамнез, предшествующее лечение, в том числе санаторно-курортное \_\_\_\_\_

\_\_\_\_\_

\_\_\_\_\_

—  
\_\_\_\_\_

16. Данные клинического, лабораторного, рентгенологического  
и  
других исследований (даты)

\_\_\_\_\_

\_\_\_\_\_

\_\_\_\_\_

\_\_\_\_\_

\_\_\_\_\_

\_\_\_\_\_

\_\_\_\_\_

—  
17. Диагноз:  
17.1. Основного заболевания \_\_\_\_\_ код по МКБ-10 \_\_\_\_\_

—  
17.2. Сопутствующие заболевания: \_\_\_\_\_ код по МКБ-10 \_\_\_\_\_

—  
\_\_\_\_\_ код по МКБ-10 \_\_\_\_\_

—  
\_\_\_\_\_ код по МКБ-10 \_\_\_\_\_

—  
17.3. Заболевание, явившееся причиной инвалидности \_\_\_\_\_

—  
\_\_\_\_\_ код по МКБ-10 \_\_\_\_\_

#### ЗАКЛЮЧЕНИЕ

—  
18. Название санаторно-курортной организации \_\_\_\_\_

—

19. Лечение:

1. В условиях пребывания в санаторно-курортной

2. Амбулаторно

организации

20. Продолжительность курса лечения \_\_\_\_\_ дней.

21. Путевка N

22. Фамилия, имя, отчество и подпись лица, заполнившего карту

---

— 23. Заведующий отделением (председатель врачебной комиссии) <\*>

\_\_\_\_\_

МП

---

<\*> Для лиц, имеющих право на получение набора социальных услуг.

Карта действительна при условии четкого заполнения всех граф, фамилий, подписей, наличия печати. Срок действия карты 12 месяцев.

---

-

линия отреза

7. Проведено лечение \_\_\_\_\_

—

---

—

---

—

(виды лечения, количество процедур, их переносимость)

---

8. Эпикриз (включая данные обследования) \_\_\_\_\_

---

---

---

---

---

---

---

---

9. Различительное  
значение  
лечения:

улучшение

без

ухудшение

улучшение

перемен

10. Наличие обострений потребовавших отмену процедур 1. Да

2. Нет

11. Рекомендации по дальнейшему лечению: \_\_\_\_\_

---

---

---

---

12. Лечащий врач \_\_\_\_\_

---

13. Главный врач санаторно-курортной организации \_\_\_\_\_

МП

*Приложение N 14  
к приказу Министерства здравоохранения  
Российской Федерации  
от 15 декабря 2014 г. N 834н*

## **ПОРЯДОК ЗАПОЛНЕНИЯ УЧЕТНОЙ ФОРМЫ N 072/У "САНАТОРНО-КУРОРТНАЯ КАРТА"**

(в ред. Приказа Минздрава РФ от 09.01.2018 N 2н)

1. Учетная форма N 072/у "Санаторно-курортная карта" (далее - Карта) выдается медицинскими организациями (иными организациями), оказывающими медицинскую помощь в амбулаторных условиях (далее - медицинская организация).

2. Карта заполняется на бумажном носителе и (или) в форме электронного документа медицинским работником со средним медицинским образованием при предъявлении пациентом(кой) путевки на санаторно-курортное лечение. (в ред. Приказа Минздрава РФ от 09.01.2018 N 2н)

Карта в форме электронного документа формируется в соответствии с порядком организации системы документооборота в сфере охраны здоровья в части ведения медицинской документации в форме электронных документов, утвержденным Министерством здравоохранения Российской Федерации в соответствии с пунктом 11 части 2 статьи 14 Федерального закона от 21 ноября 2011 г. N 323-ФЗ "Об основах охраны здоровья граждан в Российской Федерации" (Собрание законодательства Российской Федерации, 2011, N 48, ст. 6724; 2013, N 48, ст. 6165; 2014, N 30, ст. 4257; N 49, ст. 6927; 2015, N 10, ст. 1425; N 29, ст. 4397; 2016, N 1, ст. 9; N 15, ст. 2055; N 18, ст. 2488; N 27, ст. 4219; 2017, N 31, ст. 4791; N 50, ст. 7544, 7563). (в ред. Приказа Минздрава РФ от 09.01.2018 N 2н)

3. Бланк Карты состоит из Карты и обратного (отрезного) талона.

4. При заполнении Карты:

4.1. Пункты 1 - 4 Карты заполняются на основании документа, удостоверяющего личность пациента(ки).

Примечание:

Основным документом, удостоверяющим личность гражданина Российской Федерации на территории Российской Федерации, является паспорт <1>.

-----  
<1> Указ Президента Российской Федерации от 13.03.1997 N 232 "Об основном документе, удостоверяющем личность гражданина Российской Федерации на территории Российской Федерации" (Собрание законодательства Российской Федерации, 1997, N 11, ст. 1301).

Документом, удостоверяющим личность лица, трудящегося по найму, занятого или работающего в любом качестве на борту морского судна (за исключением военного корабля), морского судна рыбопромыслового флота, а также судна смешанного (река - море) плавания, используемых для целей торгового мореплавания, является удостоверение личности моряка <1>.

-----  
<1> Постановление Правительства Российской Федерации от 18.08.2008 N 628 "О Положении об удостоверении личности моряка, Положении о мореходной книжке, образце и описании бланка мореходной книжки" (Собрание законодательства Российской Федерации, 2008, N 34, ст. 3937; 2009, N 23, ст. 2821; 2013, N 12, ст. 1347).

Документом, удостоверяющим личность военнослужащего Российской Федерации, является удостоверение личности военнослужащего Российской Федерации <1>.

-----  
<1> Постановление Правительства Российской Федерации от 12.02.2003 N 91 "Об удостоверении личности военнослужащего Российской Федерации" (Собрание законодательства Российской Федерации, 2003, N 7, ст. 654; 2006, N 49, ст. 5220).

Документами, удостоверяющими личность иностранного гражданина в Российской Федерации, являются паспорт иностранного гражданина либо иной документ, установленный федеральным законом или признаваемый в соответствии с международным договором Российской Федерации в качестве документа, удостоверяющего личность иностранного гражданина.

Документом, удостоверяющим личность лица, ходатайствующего о признании беженцем, является свидетельство о рассмотрении ходатайства о признании беженцем по существу, а документом, удостоверяющим личность лица, признанного беженцем, является удостоверение беженца <1>.

-----  
<1> Федеральный закон от 19.02.1993 N 4528-1 "О беженцах" (Ведомости Съезда народных депутатов и Верховного Совета Российской Федерации, 1993, N 12, ст. 425; Собрание законодательства Российской Федерации, 1997, N 26, ст. 2956; 1998, N 30, ст. 3613; 2000, N 33, ст. 3348; N 46, ст. 4537; 2003, N 27, ст. 2700; 2004, N 27, ст. 2711; N 35, ст. 3607; 2006, N 31, ст. 3420; 2007, N 1, ст. 29; 2008, N 30, ст. 3616; 2011, N 1, ст. 29; 2012, N 10, ст. 1166, N 47, ст. 6397, N 53, ст. 7647; 2013, N 27, ст. 3477).

Документами, удостоверяющими личность лица без гражданства в Российской Федерации, являются:

документ, выданный иностранным государством и признаваемый в соответствии с международным договором Российской Федерации в качестве документа, удостоверяющего личность лица без гражданства;

разрешение на временное проживание;

вид на жительство;

иные документы, предусмотренные федеральным законом или признаваемые в соответствии с международным договором Российской Федерации в качестве документов, удостоверяющих личность лица без гражданства <1>.

-----

<1> Статья 10 Федерального закона от 25.07.2002 N 115-ФЗ "О правовом положении иностранных граждан в Российской Федерации" (Собрание законодательства Российской Федерации, 2002, N 30, ст. 3032).

4.2. Пункты 6 - 13, выделенные серым цветом, заполняются только на граждан, имеющих право на получение набора социальных услуг. Справочники для заполнения этих пунктов находятся на оборотной стороне "Справки для получения путевки на санаторно-курортное лечение" (учетная форма N 070/у, предусмотренная приложением N 11 к приказу Минздрава России от 15.12.2014 N 834н). Пункт 7 заполняется только в случае проживания пациента на территории, находящейся вблизи границы другого субъекта Российской Федерации, с указанием кода этого субъекта Российской Федерации.

Пункты 15 - 17 заполняются на основании медицинской карты пациента, получающего медицинскую помощь в амбулаторных условиях (учетная форма N 025/у, предусмотренная приложением N 1 к приказу Минздрава России от 15.12.2014 N 834н), с обязательным кодированием диагнозов по МКБ-10. При оформлении Карты могут использоваться результаты, полученные при прохождении диспансеризации (медицинского осмотра).

4.3. Пункты 18 - 21 заполняются на основании представленной путевки на санаторно-курортное лечение.

4.4. Карта на бумажном носителе заверяется медицинским работником со средним медицинским образованием (для лица, имеющего право на получение набора социальных услуг, Карта заверяется подписью заведующего отделением или председателя врачебной комиссии) и печатью медицинской организации, на оттиске которой идентифицируется полное наименование медицинской организации. (в ред. Приказа Минздрава РФ от 09.01.2018 N 2н)

Карта в форме электронного документа подписывается с использованием усиленной квалифицированной электронной подписи медицинского работника со средним медицинским образованием. (в ред. Приказа Минздрава РФ от 09.01.2018 N 2н)

4.5. Пункты 1 - 10 обратного (отрезного) талона Карты заполняются лечащим врачом

санаторно-курортной организации. Талон заверяется подписями лечащего врача и главного врача санаторно-курортной организации и заверяется печатью медицинской организации, на оттиске которой идентифицируется полное наименование медицинской организации.

*Приложение N 15*

*к приказу Министерства здравоохранения*

*Российской Федерации*

*от 15 декабря 2014 г. N 834н*

Наименование медицинской

Код формы по ОКУД \_\_\_\_\_

—

организации

Код организации по ОКПО \_\_\_\_\_

—

\_\_\_\_\_

Адрес

Медицинская документация

Форма N 076/у

\_\_\_\_\_

Утверждена приказом Минздрава Росс

ии

от 15 декабря 2014 г. N 834н

Санаторно-курортная карта для детей N \_\_\_\_\_

"\_\_" \_\_\_\_\_ 20\_\_ года

Выдается при предъявлении путевки на санаторно-курортное лечение.

Без настоящей карты путевка недействительна.

1. Фамилия, имя, отчество ребенка \_\_\_\_\_

—



З  
·  
Д  
а  
т  
а  
р  
о  
ж  
д  
е  
н  
и  
я

		.			.		
--	--	---	--	--	---	--	--

4. Место регистрации: субъект Российской Федерации \_\_\_\_\_

— район \_\_\_\_\_ город \_\_\_\_\_ населенный пункт \_\_\_\_\_

— улица \_\_\_\_\_ дом \_\_\_\_\_ квартира \_\_\_\_\_

—

--	--	--	--	--	--	--	--


6. Субъект Российской Федерации		7. Ближайший субъект Российской Федерации			
(код субъекта		(код ближайшего субъекта			
Российской Федерации		Российской Федерации к месту проживания)			



14. И истории развития ребенка \_\_\_\_\_

15. Образовательная организация \_\_\_\_\_

16. Место работы матери (отца) \_\_\_\_\_

17. Анамнез жизни ребенка \_\_\_\_\_

18. Наследственность \_\_\_\_\_

19. Профилактические прививки \_\_\_\_\_

линия отреза

ю,  
ту  
Подлежит возврату в медицинскую организаци  
выдавшую санаторно-курортную кар

Обратный талон

1. Санаторно-курортная организация \_\_\_\_\_

--	--	--	--	--	--	--	--	--

--	--	--	--	--	--	--	--	--

3. Фамилия, имя, отчество пациента(ки) \_\_\_\_\_

—

	.		
--	---	--	--

по

		.	
--	--	---	--

5. Диагноз, установленный направившей медицинской организацией:

5.1. Основное заболевание \_\_\_\_\_ код по МКБ-10 \_\_\_\_\_

5.2. Сопутствующие заболевания: \_\_\_\_\_ код по МКБ-10 \_\_\_\_\_

\_\_\_\_\_ код по МКБ-10 \_\_\_\_\_

5.3. Заболевание, явившееся причиной инвалидности \_\_\_\_\_

\_\_\_\_\_ код по МКБ-10 \_\_\_\_\_

6. Диагноз при выписке из санаторно-курортной организации:

6.1. Основное заболевание \_\_\_\_\_ код по МКБ-10 \_\_\_\_\_

6.2. Сопутствующие заболевания: \_\_\_\_\_ код по МКБ-10 \_\_\_\_\_

\_\_\_\_\_ код по МКБ-10 \_\_\_\_\_

оборотная сторона ф. 076

/у

20. Жалобы, длительность заболевания, анамнез, предшествующее  
лечение, в том числе санаторно-курортное \_\_\_\_\_

21. Данные клинического, лабораторного, рентгенологического  
и других исследований (даты)

---

---

---

---

---

22. Диагноз:

22.1. Основное заболевание \_\_\_\_\_ код по МКБ-10 \_\_\_\_

22.2. Сопутствующие заболевания: \_\_\_\_\_ код по МКБ-10 \_\_\_\_

\_\_\_\_\_ код по МКБ-10 \_\_\_\_

\_\_\_\_\_ код по МКБ-10 \_\_\_\_

22.3. Заболевание, явившееся причиной инвалидности \_\_\_\_\_

\_\_\_\_\_ код по МКБ-10 \_\_\_\_

ЗАКЛЮЧЕНИЕ

23. Название санаторно-курортной организации \_\_\_\_\_

24. Лечение:

1. В условиях пребывания в санаторно-курортной

2. Амбулаторно

организации

25. Продолжительность курса лечения \_\_\_\_\_ дней.

26. Путевка N

27. Фамилия, имя, отчество лица, заполнившего карту

---

28. Заведующий отделением (председатель врачебной комиссии) <\*>

\_\_\_\_\_

МП

<\*> Для лиц, имеющих право на получение набора социальных услуг.

Карта действительна при условии четкого заполнения всех граф, фамилий, подписей, наличия печати. Срок действия карты 12 месяцев.

-----  
-  
линия отреза

7. Проведено лечение \_\_\_\_\_

\_\_\_\_\_  
\_\_\_\_\_  
\_\_\_\_\_  
\_\_\_\_\_  
(виды лечения, количество процедур, их переносимость)

8. Эпикриз (включая данные обследования) \_\_\_\_\_

9. Результативность лечения:

улуч

улуч  
шени  
е

без

ухуд  
шени  
е

пере



шени  
е

мен

10. Наличие обострен  
ий потребовавших отм  
ену процедур 1. Да

2. Нет

11. Рекомендации по дальнейшему лечению: \_\_\_\_\_

—

—

—

12. Контакт с пациентами, больными инфекционными заболеваниями \_

13. Лечащий врач \_\_\_\_\_

—

14. Главный врач санаторно-курортной организации \_\_\_\_\_

—

МП

*Приложение N 16  
к приказу Министерства здравоохранения  
Российской Федерации  
от 15 декабря 2014 г. N 834н*

## **ПОРЯДОК ЗАПОЛНЕНИЯ УЧЕТНОЙ ФОРМЫ N 076/У "САНАТОРНО-КУРОРТНАЯ КАРТА ДЛЯ ДЕТЕЙ"**

(в ред. Приказа Минздрава РФ от 09.01.2018 N 2н)

1. Учетная форма N 076/у "Санаторно-курортная карта для детей" (далее - Карта) выдается медицинскими организациями (иными организациями), оказывающими медицинскую помощь в амбулаторных условиях.

2. Карта заполняется на бумажном носителе и (или) в форме электронного документа медицинским работником со средним медицинским образованием при предъявлении

путевки на санаторно-курортное лечение. (в ред. Приказа Минздрава РФ от 09.01.2018 N 2н)

Карта в форме электронного документа формируется в соответствии с порядком организации системы документооборота в сфере охраны здоровья в части ведения медицинской документации в форме электронных документов, утвержденным Министерством здравоохранения Российской Федерации в соответствии с пунктом 11 части 2 статьи 14 Федерального закона от 21 ноября 2011 г. N 323-ФЗ "Об основах охраны здоровья граждан в Российской Федерации" (Собрание законодательства Российской Федерации, 2011, N 48, ст. 6724; 2013, N 48, ст. 6165; 2014, N 30, ст. 4257; N 49, ст. 6927; 2015, N 10, ст. 1425; N 29, ст. 4397; 2016, N 1, ст. 9; N 15, ст. 2055; N 18, ст. 2488; N 27, ст. 4219; 2017, N 31, ст. 4791; N 50, ст. 7544, 7563). (в ред. Приказа Минздрава РФ от 09.01.2018 N 2н)

3. Бланк Карты состоит из Карты и обратного (отрезного) талона.

4. При заполнении Карты:

4.1. Пункты 1 - 4 Карты заполняются на основании документа, удостоверяющего личность пациента(ки).

Примечание:

Основным документом, удостоверяющим личность гражданина Российской Федерации на территории Российской Федерации, является паспорт <1>.

-----  
<1> Указ Президента Российской Федерации от 13.03.1997 N 232 "Об основном документе, удостоверяющем личность гражданина Российской Федерации на территории Российской Федерации" (Собрание законодательства Российской Федерации, 1997, N 11, ст. 1301).

Документом, удостоверяющим личность лица, трудящегося по найму, занятого или работающего в любом качестве на борту морского судна (за исключением военного корабля), морского судна рыбопромыслового флота, а также судна смешанного (река - море) плавания, используемых для целей торгового мореплавания, является удостоверение личности моряка <1>.

-----  
<1> Постановление Правительства Российской Федерации от 18.08.2008 N 628 "О Положении об удостоверении личности моряка, Положении о мореходной книжке, образце и описании бланка мореходной книжки" (Собрание законодательства Российской Федерации, 2008, N 34, ст. 3937; 2009, N 23, ст. 2821; 2013, N 12, ст. 1347).

Документом, удостоверяющим личность военнослужащего Российской Федерации, является удостоверение личности военнослужащего Российской Федерации <1>.

-----

<1> Постановление Правительства Российской Федерации от 12.02.2003 N 91 "Об удостоверении личности военнослужащего Российской Федерации" (Собрание законодательства Российской Федерации, 2003, N 7, ст. 654; 2006, N 49, ст. 5220).

Документами, удостоверяющими личность иностранного гражданина в Российской Федерации, являются паспорт иностранного гражданина либо иной документ, установленный федеральным законом или признаваемый в соответствии с международным договором Российской Федерации в качестве документа, удостоверяющего личность иностранного гражданина.

Документом, удостоверяющим личность лица, ходатайствующего о признании беженцем, является свидетельство о рассмотрении ходатайства о признании беженцем по существу, а документом, удостоверяющим личность лица, признанного беженцем, является удостоверение беженца <1>.

-----  
<1> Федеральный закон от 19.02.1993 N 4528-1 "О беженцах" (Ведомости Съезда народных депутатов и Верховного Совета Российской Федерации, 1993, N 12, ст. 425; Собрание законодательства Российской Федерации, 1997, N 26, ст. 2956; 1998, N 30, ст. 3613; 2000, N 33, ст. 3348; N 46, ст. 4537; 2003, N 27, ст. 2700; 2004, N 27, ст. 2711; N 35, ст. 3607; 2006, N 31, ст. 3420; 2007, N 1, ст. 29; 2008, N 30, ст. 3616; 2011, N 1, ст. 29; N 27, ст. 3880; 2012, N 10, ст. 1166; N 47, ст. 6397; N 53, ст. 7647; 2013, N 27, ст. 3477; 2014, N 52, ст. 7557).

Документами, удостоверяющими личность лица без гражданства в Российской Федерации, являются:

документ, выданный иностранным государством и признаваемый в соответствии с международным договором Российской Федерации в качестве документа, удостоверяющего личность лица без гражданства;

разрешение на временное проживание;

вид на жительство;

иные документы, предусмотренные федеральным законом или признаваемые в соответствии с международным договором Российской Федерации в качестве документов, удостоверяющих личность лица без гражданства <1>.

-----  
<1> Статья 10 Федерального закона от 25.07.2002 N 115-ФЗ "О правовом положении иностранных граждан в Российской Федерации" (Собрание законодательства Российской Федерации, 2002, N 30, ст. 3032).

4.2. Пункты 6 - 13, выделенные серым цветом, заполняются только на граждан, имеющих право на получение набора социальных услуг. Справочники для заполнения этих пунктов находятся на оборотной стороне "Справки для получения путевки на санаторно-курортное

лечение" (формы N 070/у, предусмотренной приложением N 11 к приказу Минздрава России от 15.12.2014 N 834н).

4.3. Пункт 7 заполняется только в случае проживания пациента на территории, находящейся вблизи границы другого субъекта Российской Федерации, с указанием кода этого субъекта Российской Федерации.

4.4. В пункте 15 указывается образовательная организация, которую посещает ребенок. Если ребенок не посещает образовательную организацию, вписывают "не организованный".

4.5. В пункте 16 указывается место работы матери или отца.

4.6. Пункты 17 - 22 заполняются на основании истории развития ребенка с обязательным кодированием диагнозов по МКБ-10. При оформлении Карты могут использоваться результаты, полученные при прохождении диспансеризации.

4.7. Пункты 23 - 26 заполняются на основании представленной путевки на санаторно-курортное лечение.

4.8. Карта на бумажном носителе заверяется медицинским работником со средним медицинским образованием (для лица, имеющего право на получение набора социальных услуг, Карта заверяется подписью заведующего отделением или председателя врачебной комиссии) и печатью медицинской организации, на оттиске которой идентифицируется полное наименование медицинской организации. (в ред. Приказа Минздрава РФ от 09.01.2018 N 2н)

Карта в форме электронного документа подписывается с использованием усиленной квалифицированной электронной подписи медицинского работника со средним медицинским образованием. (в ред. Приказа Минздрава РФ от 09.01.2018 N 2н)

4.9. Пункты 1 - 16 обратного (отрезного) талона Карты заполняются лечащим врачом санаторно-курортной организации. Талон заверяется подписями лечащего врача и главного врача санаторно-курортной организации и заверяется печатью санаторно-курортной организации, на оттиске которой идентифицируется полное наименование санаторно-курортной организации.

*Приложение N 17*

*к приказу Министерства здравоохранения*

*Российской Федерации*

*от 15 декабря 2014 г. N 834н*

Наименование медицинской организации

Код формы по ОКУД \_\_\_\_\_

Код организации по ОКПО \_\_\_\_\_

Адрес

Медицинская документация  
Учетная форма N 079/у  
утверждена приказом Минздрава России  
от 15 декабря 2014 г. N 834н

## МЕДИЦИНСКАЯ СПРАВКА О СОСТОЯНИИ ЗДОРОВЬЯ РЕБЕНКА, ОТЪЕЗЖАЮЩЕГО В ОРГАНИЗАЦИЮ ОТДЫХА ДЕТЕЙ И ИХ ОЗДОРОВЛЕНИЯ

(в ред. Приказа Минздрава РФ от 09.01.2018 N 2н)

1. Фамилия, имя, отчество ребенка

2. Пол: муж., жен.  
3. Дата рождения

--	--	--	--	--	--	--	--	--	--

4. Место регистрации:  
субъект Российской Федерации

район \_\_\_\_\_ город \_\_\_\_\_  
\_\_\_\_\_ населенный пункт \_\_\_\_\_

улица \_\_\_\_\_ дом \_\_\_\_\_  
квартира \_\_\_\_\_ тел \_\_\_\_\_

5. N школы \_\_\_\_\_ класс \_\_\_\_\_

6. Перенесенные детские инфекционные заболевания

7. Проведенные профилактические прививки

8. Состояние здоровья:

Диагноз

код по МКБ-

оз

10

заболе  
вания

код по МКБ-  
10

код по МКБ-  
10

код по МКБ-  
10

9. Назначенный лечащим врачом режим лечения (диета, прием лекарственных препаратов для медицинского применения и специализированных продуктов лечебного питания)

10.  
Физич  
еское  
развит  
ие

11.  
Медицинская  
группа для  
занятий  
физической  
культурой

12.  
Нуждаемост  
ь в условиях  
доступной  
среды

13. Необходимость сопровождения ребенка законным представителем в период пребывания в организации отдыха детей и их оздоровления

14. Отсутствие  
контакта с  
больными  
инфекционными  
заболеваниями

15. Отсутствие медицинских противопоказаний для пребывания в организации отдыха детей и их оздоровления

16. Фамилия,  
инициалы и  
подпись

врача \_\_\_\_\_

МП

" \_\_\_\_ " \_\_\_\_\_ 20 \_\_\_\_ года

*Приложение N 18*

*к приказу Министерства здравоохранения*

*Российской Федерации*

*от 15 декабря 2014 г. N 834н*

## **ПОРЯДОК ЗАПОЛНЕНИЯ УЧЕТНОЙ ФОРМЫ N 079/У "МЕДИЦИНСКАЯ СПРАВКА О СОСТОЯНИИ ЗДОРОВЬЯ РЕБЕНКА, ОТЪЕЗЖАЮЩЕГО В ОРГАНИЗАЦИЮ ОТДЫХА ДЕТЕЙ И ИХ ОЗДОРОВЛЕНИЯ"**

(в ред. Приказа Минздрава РФ [от 09.01.2018 N 2н](#))

1. Учетная форма N 079/у "Медицинская справка о состоянии здоровья ребенка, выезжающего в организацию отдыха детей и их оздоровления" (далее - Справка) выдается медицинской организацией (иной организацией), оказывающей медицинскую помощь в амбулаторных условиях детям (далее - медицинская организация).
2. Справка на бумажном носителе и (или) в форме электронного документа заполняется врачом и (или) медицинским работником со средним профессиональным образованием после проведения медицинского осмотра ребенка, выезжающего в организацию отдыха детей и их оздоровления.
3. Справка на бумажном носителе заверяется подписью врача и печатью медицинской организации, на оттиске которой идентифицируется полное наименование медицинской организации.

Справка в форме электронного документа формируется в соответствии с порядком организации системы документооборота в сфере охраны здоровья в части ведения медицинской документации в форме электронных документов, утвержденным Министерством здравоохранения Российской Федерации в соответствии с [пунктом 11](#) части 2 статьи 14 Федерального закона от 21 ноября 2011 г. N 323-ФЗ "Об основах охраны здоровья граждан в Российской Федерации" <1> и подписывается врачом с использованием усиленной квалифицированной электронной подписи.

-----

<1> Собрание законодательства Российской Федерации, 2011, N 48, ст. 6724; 2013, N 48, ст. 6165; 2014, N 30, ст. 4257; N 49, ст. 6927; 2015, N 10, ст. 1425; N 29, ст. 4397; 2016, N 1,

ст. 9; N 15, ст. 2055; N 18, ст. 2488; N 27, ст. 4219; 2017, N 31, ст. 4791, N 50, ст. 7544, 7563

#### 4. При заполнении Справки:

4.1. Пункты 1 - 4 Справки заполняются на основании свидетельства о рождении или документа, удостоверяющего личность ребенка.

#### Примечание:

Основным документом, удостоверяющим личность гражданина Российской Федерации на территории Российской Федерации, является паспорт. <2>

-----  
<2> Указ Президента Российской Федерации от 13.03.1997 N 232 "Об основном документе, удостоверяющем личность гражданина Российской Федерации на территории Российской Федерации" (Собрание законодательства Российской Федерации, 1997, N 11, ст. 1301).

Документами, удостоверяющими личность иностранного гражданина в Российской Федерации, являются паспорт иностранного гражданина либо иной документ, установленный федеральным законом или признаваемый в соответствии с международным договором Российской Федерации в качестве документа, удостоверяющего личность иностранного гражданина.

Документом, удостоверяющим личность лица, ходатайствующего о признании беженцем, является свидетельство о рассмотрении ходатайства о признании беженцем по существу, а документом, удостоверяющим личность лица, признанного беженцем, является удостоверение беженца. <3>

-----  
<3> Федеральный закон от 19.02.1993 N 4528-1 "О беженцах" (Ведомости Съезда народных депутатов и Верховного Совета Российской Федерации, 1993, N 12, ст. 425; Собрание законодательства Российской Федерации, 1997, N 26, ст. 2956; 1998, N 30, ст. 3613; 2000, N 33, ст. 3348; N 46, ст. 4537; 2003, N 27, ст. 2700; 2004, N 27, ст. 2711; N 35, ст. 3607; 2006, N 31, ст. 3420; 2007, N 1, ст. 29; 2008, N 30, ст. 3616; 2011, N 1, ст. 29; 2012, N 10, ст. 1166; N 47, ст. 6397; N 53, ст. 7647; 2013, N 27, ст. 3477);

Документами, удостоверяющими личность лица без гражданства в Российской Федерации, являются:

документ, выданный иностранным государством и признаваемый в соответствии с международным договором Российской Федерации в качестве документа, удостоверяющего личность лица без гражданства;

разрешение на временное проживание;

вид на жительство;



иные документы, предусмотренные федеральным законом или признаваемые в соответствии с международным договором Российской Федерации в качестве документов, удостоверяющих личность лица без гражданства. <4>

-----

<4> статья 10 Федерального закона от 25.07.2002 N 115-ФЗ "О правовом положении иностранных граждан в Российской Федерации" (Собрание законодательства Российской Федерации, 2002, N 30, ст. 3032).

4.2. В пункт 5 Справки вносятся сведения о номере школы и классе со слов ребенка (его родителя или иного законного представителя).

4.3. В пунктах 6 - 11 Справки указываются сведения из истории развития ребенка (перенесенные детские инфекционные заболевания, проведенные профилактические прививки, диагноз заболевания и код по МКБ-10 <5>, назначенный лечащим врачом режим лечения (диета, прием лекарственных препаратов для медицинского применения и специализированных продуктов лечебного питания), физическое развитие, медицинская группа для занятий физической культурой.

-----

<5> Международная статистическая классификация болезней и проблем, связанных со здоровьем, 10-го пересмотра.

4.4. В пункты 12 - 15 Справки вносятся сведения о нуждаемости в условиях доступной среды (пандусы, поручни, кресла-коляски, адаптированные лифты и другие), необходимости сопровождения ребенка законным представителем в период пребывания в организации отдыха детей и их оздоровления, отсутствии контакта с больными инфекционными заболеваниями и отсутствии медицинских противопоказаний для пребывания в организации отдыха детей и их оздоровления.

4.5. В пункте 16 Справки указываются фамилия, имя, отчество (при наличии) врача, подписавшего Справку.

4.6. В месте печати (МП) Справки проставляется печать медицинской организации, на оттиске которой идентифицируется полное наименование медицинской организации, указывается дата выдачи Справки.

*Приложение N 19*

*к приказу Министерства здравоохранения*

*Российской Федерации*

*от 15 декабря 2014 г. N 834н*

Наименование медицинской

Код формы по ОКУД \_\_\_\_\_

—  
организации

Код организации по ОКПО \_\_\_\_\_

—  
Адрес

Медицинская документация

Форма N 086/у

и

Утверждена приказом Минздрава Росс

от 15 декабря 2014 г. N 834н

МЕДИЦИНСКАЯ СПРАВКА N \_\_\_\_\_

(врачебное профессионально-консультативное заключение)

1. Фамилия, имя, отчество \_\_\_\_\_

—  
2. Дата рождения: число \_\_\_\_\_ месяц \_\_\_\_\_ год \_\_\_\_\_

—  
3. Место регистрации:

субъект Российской Федерации \_\_\_\_\_

—  
район \_\_\_\_\_ город \_\_\_\_\_

—  
населенный пункт \_\_\_\_\_

—  
улица \_\_\_\_\_ дом \_\_\_\_\_

—  
квартира \_\_\_\_\_

—  
4. Место учебы, работы \_\_\_\_\_

—

—

5. Перенесенные заболевания \_\_\_\_\_

—

—

—

6. Профилактические прививки \_\_\_\_\_

—

—

—

оборотная сторона ф. N 086

/у

7. Объективные данные и состояние здоровья:

Врач-терапевт \_\_\_\_\_

—

Врач-хирург \_\_\_\_\_

—

Врач-невролог \_\_\_\_\_

—

Врач-оториноларинголог \_\_\_\_\_

—

Врач-офтальмолог \_\_\_\_\_

—

—

Данные флюорографии \_\_\_\_\_

—

—

Данные лабораторных исследований \_\_\_\_\_

—

—

—

8. Заключение о профессиональной пригодности \_\_\_\_\_

—

—

—

Дата выдачи справки:

"\_\_" \_\_\_\_\_ 20\_\_ г.

Ф.И.О. врача, выдавшего медицинскую справку \_\_\_\_\_

—

—

Подпись врача \_\_\_\_\_

—

Ф.И.О. Главного врача медицинской организации \_\_\_\_\_

—

—

Подпись \_\_\_\_\_

МП

Медицинская справка действительна в течение 6 месяцев со дня

выдачи.

*Приложение N 20*

*к приказу Министерства здравоохранения*

*Российской Федерации*

*от 15 декабря 2014 г. N 834н*

**ПОРЯДОК  
ЗАПОЛНЕНИЯ УЧЕТНОЙ ФОРМЫ N 086/У  
МЕДИЦИНСКАЯ СПРАВКА (ВРАЧЕБНОЕ  
ПРОФЕССИОНАЛЬНО-КОНСУЛЬТАТИВНОЕ  
ЗАКЛЮЧЕНИЕ)**

1. Учетная форма N 086/у "Медицинская справка (врачебное профессионально-консультативное заключение)" заполняется в отношении абитуриентов, поступающих в образовательные организации высшего профессионального образования, образовательные организации среднего профессионального образования, несовершеннолетних 15 - 17 лет, поступающих на работу (далее - Справка), медицинской организацией (иной организацией), оказывающей медицинскую помощь в амбулаторных условиях (далее - медицинская организация).

2. При заполнении Справки:

2.1. В пунктах 1 - 3 Справки указываются сведения на основании документа, удостоверяющего личность гражданина(ки).

Примечание:

Основным документом, удостоверяющим личность гражданина Российской Федерации на территории Российской Федерации, является паспорт <1>.

-----

<1> Указ Президента Российской Федерации от 13.03.1997 N 232 "Об основном документе, удостоверяющем личность гражданина Российской Федерации на территории Российской Федерации" (Собрание законодательства Российской Федерации, 1997, N 11, ст. 1301).

Документом, удостоверяющим личность лица, трудящегося по найму, занятого или работающего в любом качестве на борту морского судна (за исключением военного корабля), морского судна рыбопромыслового флота, а также судна смешанного (река - море) плавания, используемых для целей торгового мореплавания, является удостоверение личности моряка <1>.

-----

<1> Постановление Правительства Российской Федерации от 18.08.2008 N 628 "О Положении об удостоверении личности моряка, Положении о мореходной книжке, образце и описании бланка мореходной книжки" (Собрание законодательства Российской Федерации, 2008, N 34, ст. 3937; 2009, N 23, ст. 2821; 2013, N 12, ст. 1347).

Документом, удостоверяющим личность военнослужащего Российской Федерации, является удостоверение личности военнослужащего Российской Федерации <1>.

-----

<1> Постановление Правительства Российской Федерации от 12.02.2003 N 91 "Об удостоверении личности военнослужащего Российской Федерации" (Собрание законодательства Российской Федерации, 2003, N 7, ст. 654; 2006, N 49, ст. 5220).

Документами, удостоверяющими личность иностранного гражданина в Российской Федерации, являются паспорт иностранного гражданина либо иной документ, установленный федеральным законом или признаваемый в соответствии с международным договором Российской Федерации в качестве документа, удостоверяющего личность иностранного гражданина.

Документом, удостоверяющим личность лица, ходатайствующего о признании беженцем, является свидетельство о рассмотрении ходатайства о признании беженцем по существу, а документом, удостоверяющим личность лица, признанного беженцем, является удостоверение беженца <1>.

-----

<1> Федеральный закон от 19.02.1993 N 4528-1 "О беженцах" (Ведомости Съезда народных депутатов и Верховного Совета Российской Федерации, 1993, N 12, ст. 425; Собрание законодательства Российской Федерации, 1997, N 26, ст. 2956; 1998, N 30, ст. 3613; 2000, N 33, ст. 3348; N 46, ст. 4537; 2003, N 27, ст. 2700; 2004, N 27, ст. 2711; N 35, ст. 3607; 2006, N 31, ст. 3420; 2007, N 1, ст. 29; 2008, N 30, ст. 3616; 2011, N 1, ст. 29; N 27, ст. 3880; 2012, N 10, ст. 1166; N 47, ст. 6397; N 53, ст. 7647; 2013, N 27, ст. 3477; 2014, N 52, ст. 7557).

Документами, удостоверяющими личность лица без гражданства в Российской Федерации, являются:

документ, выданный иностранным государством и признаваемый в соответствии с международным договором Российской Федерации в качестве документа, удостоверяющего личность лица без гражданства;

разрешение на временное проживание;

вид на жительство;

иные документы, предусмотренные федеральным законом или признаваемые в соответствии с международным договором Российской Федерации в качестве документов, удостоверяющих личность лица без гражданства <1>.

-----

<1> Статья 10 Федерального закона от 25.07.2002 N 115-ФЗ "О правовом положении иностранных граждан в Российской Федерации" (Собрание законодательства Российской Федерации, 2002, N 30, ст. 3032).

2.2. Пункт 4 Справки заполняется со слов абитуриента (его родителя, иного законного представителя) или лица, поступающего на работу (его родителя, иного законного представителя).

2.3. В пунктах 5 - 6 Справки указываются сведения из истории развития ребенка.

2.4. В пункте 7 Справки указываются результаты проведения предварительного медицинского осмотра.

2.5. В пункте 8 Справки указываются сведения о профессиональной пригодности абитуриента или лица, поступающего на работу.

*Приложение N 21*

*к приказу Министерства здравоохранения*

*Российской Федерации*

*от 15 декабря 2014 г. N 834н*

Наименование медицинской организации \_\_\_\_\_

Код формы по ОКУД \_\_\_\_\_

Код организации по ОКПО \_\_\_\_\_

Адрес \_\_\_\_\_

Медицинская документация  
Форма N 086-2/у

Утверждена приказом Минздрава России  
от 15 декабря 2014 г. N 834н

**ЖУРНАЛ**  
**РЕГИСТРАЦИИ ВЫДАЧИ МЕДИЦИНСКИХ**  
**СПРАВOK**  
**(формы N 086/у и N 086-1/у)**

Начат " \_\_ " \_\_\_\_\_ 20\_\_ г.

Окончен " \_\_ " \_\_\_\_\_ 20\_\_ г.

*ф. N 086-2/у*

№ п/п	Дата выдачи	Ф.И.О. абитуриента, претендента или лица, поступающего на работу	Дата рождения	Место регистрации	№ учетной формы (086/у; 086-1/у)	Ф.И.О. врача, выдавшего справку	Ф.И.О. и подпись лица, получившего справку
1	2	3	4	5	6	7	8

*Приложение N 22*

*к приказу Министерства здравоохранения*

*Российской Федерации*

*от 15 декабря 2014 г. N 834н*

**ПОРЯДОК**  
**ЗАПОЛНЕНИЯ УЧЕТНОЙ ФОРМЫ N 086-2/У**



# ЖУРНАЛ РЕГИСТРАЦИИ ВЫДАЧИ МЕДИЦИНСКИХ СПРАВОК (ФОРМЫ N 086/У И N 086-1/У)

(в ред. Приказа Минздрава РФ от 09.01.2018 N 2н)

1. Учетная форма N 086-2/у "Журнал регистрации выдачи медицинских справок (формы N 086/у и N 086-1/у)" (далее - Журнал) ведется медицинским работником со средним профессиональным образованием в медицинской организации (иной организации), оказывающей медицинскую помощь в амбулаторных условиях. (в ред. Приказа Минздрава РФ от 09.01.2018 N 2н)

1.1. Журнал формируется в форме электронного документа, подписанного с использованием усиленной квалифицированной электронной подписи медицинского работника, в соответствии с порядком организации системы документооборота в сфере охраны здоровья в части ведения медицинской документации в форме электронных документов, утвержденным Министерством здравоохранения Российской Федерации в соответствии с пунктом 11 части 2 статьи 14 Федерального закона от 21 ноября 2011 г. N 323-ФЗ "Об основах охраны здоровья граждан в Российской Федерации" (Собрание законодательства Российской Федерации, 2011, N 48, ст. 6724; 2013, N 48, ст. 6165; 2014, N 30, ст. 4257; N 49, ст. 6927; 2015, N 10, ст. 1425; N 29, ст. 4397; 2016, N 1, ст. 9; N 15, ст. 2055; N 18, ст. 2488; N 27, ст. 4219; 2017, N 31, ст. 4791; N 50, ст. 7544, 7563) и (или) на бумажном носителе. (в ред. Приказа Минздрава РФ от 09.01.2018 N 2н)

2. Журнал предназначен для регистрации выдачи учетной формы N 086/у "Медицинская справка (врачебное профессионально-консультативное заключение)", предусмотренной приложением N 19 к приказу Минздрава России от 15.12.2014 N 834н, и учетной формы N 086-1/у "Медицинское освидетельствование претендента на должность судьи", утвержденной приказом Минздрава России от 21.02.2002 N 61 (зарегистрирован Министерством юстиции Российской Федерации 15.03.2002, регистрационный N 3295) (далее - Справки).

3. Графы 2 - 7 Журнала заполняются на основании Справок.

4. В графе 8 Журнала лицо, получившее Справку, указывает фамилию и инициалы и подтверждает подписью.

*Приложение N 23*

*к приказу Министерства здравоохранения*

*Российской Федерации*

*от 15 декабря 2014 г. N 834н*

Наименование медицинской организации \_\_\_\_\_

Код формы по ОКУД \_\_\_\_\_

Код организации по ОКПО \_\_\_\_\_

Адрес \_\_\_\_\_

Медицинская документация  
Учетная форма N 043-1/у  
утверждена приказом Минздрава России  
от 15 декабря 2014 г. N 834н

## МЕДИЦИНСКАЯ КАРТА ОРТОДОНТИЧЕСКОГО ПАЦИЕНТА N \_\_\_\_\_

(в ред. Приказа Минздрава РФ от 09.01.2018 N 2н)

1. Дата заполнения медицинской карты: число \_\_\_\_\_ месяц \_\_\_\_\_  
год \_\_\_\_\_

2. Фамилия, имя, отчество \_\_\_\_\_

3. Пол: муж., жен. \_\_\_\_\_

4. Дата рождения: число \_\_\_\_\_ месяц \_\_\_\_\_ год \_\_\_\_\_

5. Место регистрации: субъект Российской Федерации \_\_\_\_\_

район \_\_\_\_\_ город \_\_\_\_\_  
\_\_\_\_\_ населенный пункт \_\_\_\_\_

улица \_\_\_\_\_ дом \_\_\_\_\_  
квартира \_\_\_\_\_ тел \_\_\_\_\_

6. Местность: городская - 1, сельская - 2 \_\_\_\_\_

7. Документ, удостоверяющий личность: \_\_\_\_\_ серия \_\_\_\_\_ N \_\_\_\_\_

8. Полис обязательного медицинского страхования: серия \_\_\_\_\_ N \_\_\_\_\_

9. Договор (полис) добровольного медицинского страхования:

серия \_\_\_\_\_ N \_\_\_\_\_

10. Наименование страховой медицинской организации \_\_\_\_\_

11. Страховой номер индивидуального лицевого счета \_\_\_\_\_

12. Код категории льготы: \_\_\_\_\_

13. Жалобы \_\_\_\_\_

13.1.  эстетические; 13.2.  морфологические, 13.3.  функциональные (со слов родителей):

несмыкание губ,  ротовое дыхание,  инфантильное глотание,

бруксизм,

нарушения произношения звуков речи (\_\_\_\_\_),  вялое жевание,

привычное смещение нижней челюсти ( вперед,  в сторону),

нарушения функции височно-нижнечелюстного сустава

Дополнительно:

---

---

#### 14. Анамнез

14.1. Нарушение здоровья матери во время беременности (триместр):

I,  II,  III ( нет)

14.2. Рожден ( в срок,  недоношен)

14.3. Вид вскармливания ( естественное,  искусственное с месяцев,  смешанное)

14.4. Начало прорезывания первых временных зубов: \_\_\_\_\_ месяца

14.5. Начало смены передних зубов: \_\_\_\_\_ лет

14.6. Наличие вредных привычек ( да,  нет):  сосание пальцев,  верхней губы,  нижней губы,  языка,  предметов

14.7. Наличие врожденных аномалий развития челюстно-лицевой области:

у родителей,  братьев,  сестер,  других родственников,  нет

14.8. Перенесенные и сопутствующие заболевания ( нет):

<input type="checkbox"/> Диспепсия	<input type="checkbox"/> Скарлатина	<input type="checkbox"/> Заболевания нервной системы
<input type="checkbox"/> Рахит	<input type="checkbox"/> Травма	<input type="checkbox"/> Пародонтопатия
<input type="checkbox"/> Ветряная оспа	<input type="checkbox"/> Заболевания ЛОР органов	<input type="checkbox"/> Множественный кариес
<input type="checkbox"/> Гепатит	<input type="checkbox"/> Заболевания опорно-двигательного аппарата	<input type="checkbox"/> Аллергические реакции:
<input type="checkbox"/> Дифтерия	<input type="checkbox"/> Иммунодефицит	<input type="checkbox"/> Прочие:
<input type="checkbox"/> Инфекционный паротит	<input type="checkbox"/> Эндокринные заболевания	
<input type="checkbox"/> Корь	<input type="checkbox"/> Болезни желудочно-кишечного тракта, печени, почек	
<input type="checkbox"/> Краснуха	<input type="checkbox"/> Болезни сердца	

14.9. Проводилось ранее ортодонтическое лечение ( нет):

14.9.1. Длительность лечения \_\_\_\_\_ лет;

14.9.2. Вид аппаратуры ( съемная,  несъемная)

15. Осмотр лица. Кефалометрия



Ц ве та								
- ст р ук ту р ы тв ер д ы х тк ан ей								
- ф о р м ы								
- п о л о ж е н и я < * >								
- ср ок ов п р о ре з ы ва								


Н И я < * * >								
- ко л и че ст ва < * * * >								
М ез и о- д ис та ль н ы е ра з м ер ы								
В зач. ер х н я я че л ю ст ь	18	17	16	55 15	54 14	53 13	52 12	51 11
Н	48	47	46	45	44	43	42	41

61 21	62 22	63 23	64 24	65 25	26	27	26	мч 26
31	32	33	34	35	36	37	38	



Ы ва н и я < * * >								
- п о л о ж е н и я < * >								
- ф о р м ы								
- с т р у к т у р ы т в е р д ы х т к а н е й								
- ц в е т а								

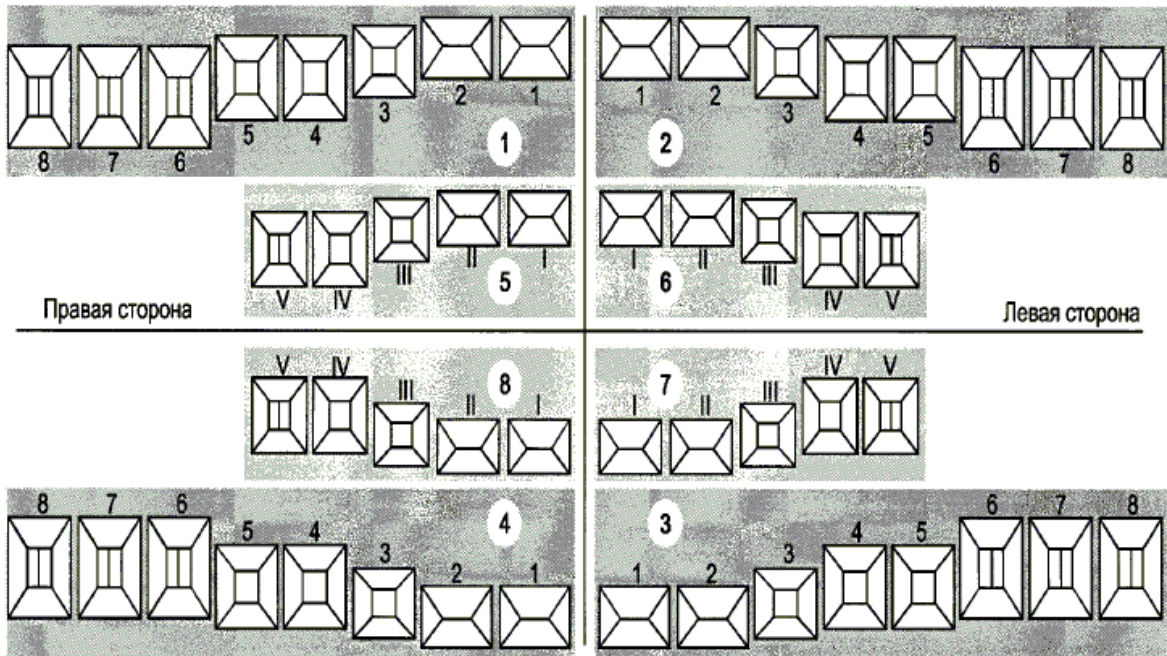

-----



<\*> В - вестибулярное, О - оральное, Д - дистальное, М - мезиальное, С - супраположение, И - инфраположение, Т - тортоаномалия, Тр - транспозиция, Пр - протрузия, Рт - ретрузия.  
 <\*\*\*> Р - ретенция, П - персистентный, РУ - раннее удаление.

<\*\*\*\*> АП - адентия первичная, АВ - адентия вторичная, СК - сверхкомплектный.

#### 16.2.4. Зубная формула:



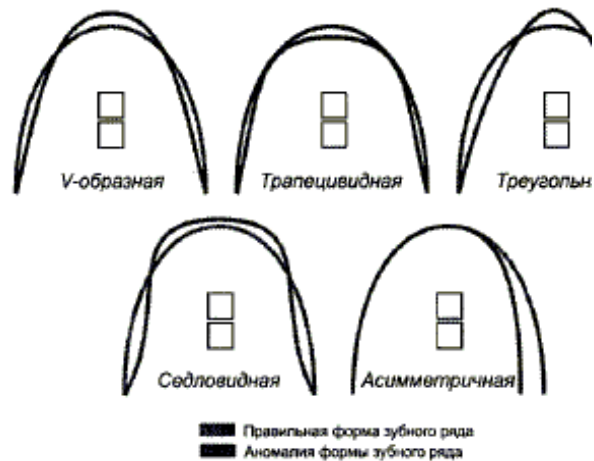
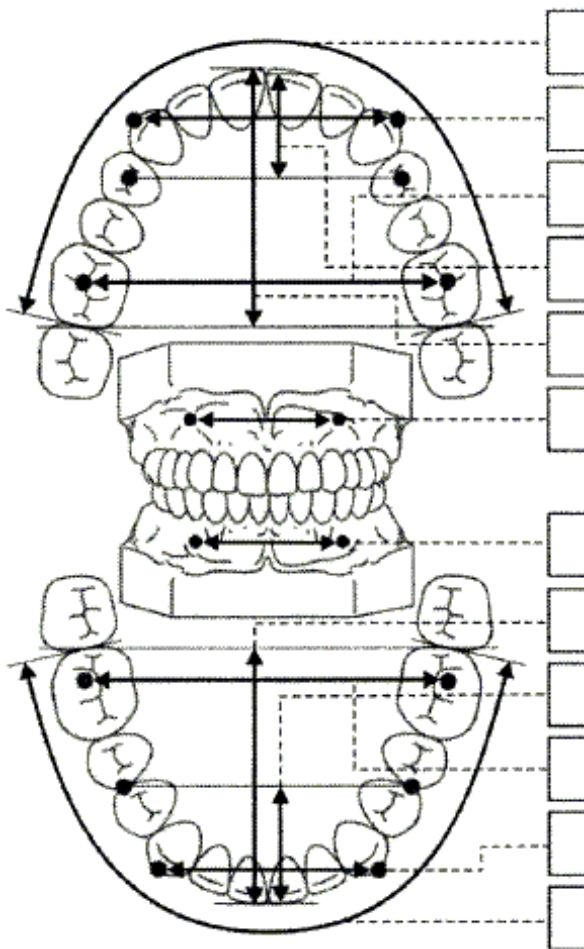
С - кариес в стадии пятна  
 К - кариозная полость  
 П - пломба

Г - гипоплазия  
 Ф - флюороз  
 R - корень

#### 16.3. Зубные ряды

16.3.1. Размеры зубных рядов и апикальных базисов челюстей:

16.3.2. Форма зубных рядов (□ в норме):



16.3.3. Контакт соседних зубов ( в норме):

16.3.3.1. Диастема между  $\frac{1|1}{1|1}$  \_\_\_\_\_ мм

16.3.3.2. Диастема между  $\frac{1|1}{1|1}$  \_\_\_\_\_ мм

16.3.3.3. Тремы ( верхний зубной ряд,  нижний зубной ряд)

16.3.3.4. Скученное положение  $\frac{1|1}{1|1}$

16.3.4. Нарушение последовательности расположения зубов ( нет):

\_\_\_\_\_

\_\_\_\_\_

16.3.5. Симметричность расположения зубов:

( сохранена,  нарушена  
\_\_\_\_\_)

#### 16.4. Оклюзия

16.4.1. Сагиттальное направление:

16.4.1.1. Передний отдел ( в норме):

сагиттальная резцовая дизокклюзия (сагиттальная щель \_\_\_\_\_ мм);

обратная резцовая окклюзия

обратная резцовая дизокклюзия (обратная сагиттальная щель \_\_\_\_\_ мм).

16.4.1.2. Боковой отдел ( в норме, смыкание моляров и клыков по I классу Энгля):

- дистальная окклюзия  справа,  слева (смыкание моляров и клыков по II классу Энгля)

- мезиальная окклюзия  справа,  слева (смыкание моляров и клыков по III классу Энгля)

Энгля)

16.4.2. Вертикальное направление:

16.4.2.1. Передний отдел ( в норме):

вертикальная резцовая дизокклюзия: вертикальная щель \_\_\_\_\_ мм,  
в пределах \_\_\_\_\_ зубов

прямая резцовая окклюзия

глубокая резцовая окклюзия (величина перекрытия:  > 1/3,  > 1/2)

глубокая резцовая дизокклюзия ( травмирующая окклюзия)

16.4.2.2. Боковой отдел ( в норме): дизокклюзия  справа,  слева

16.4.3. Трансверсальное направление:

16.4.3.1. Передний отдел ( в норме):

смещение косметического центра ( вправо,  влево) на \_\_\_\_\_ мм

16.4.3.2. Боковой отдел зубных рядов ( в норме):

Перекрестная окклюзия	справа	слева
Палатокклюзия	<input type="checkbox"/>	<input type="checkbox"/>
Лингвокклюзия	<input type="checkbox"/>	<input type="checkbox"/>
Вестибулокклюзия	<input type="checkbox"/>	<input type="checkbox"/>

17. Предварительный диагноз заболевания: \_\_\_\_\_

код по МКБ-10 \_\_\_\_\_

18. Рентгенологическое исследование

18.1. Ортопантомография челюстей (дата) \_\_\_\_\_

18.1.1. Асимметрия развития тел челюстей и височно-нижнечелюстных суставов   (  
 нет)

18.1.2. Врожденная расщелина:  альвеолярного отростка,  неба ( нет):

правосторонняя,  левосторонняя,  двусторонняя

18.1.3. Деструкция костной \_\_\_\_\_ зубов ( нет)

ткани челюсти в области \_\_\_\_\_

18.1.4. Атрофия костных \_\_\_\_\_ зубов ( нет)

перегородок в области \_\_\_\_\_



—  
—  
—  
—  
—

21. Клинический диагноз заболевания:

код по МКБ-10

Основное заболевание: \_\_\_\_\_ код по МКБ-10 \_\_\_\_\_

Осложнения \_\_\_\_\_

Сопутствующие заболевания \_\_\_\_\_ код по МКБ-10 \_\_\_\_\_

код по МКБ-10

\_\_\_\_\_  
\_\_\_\_\_  
\_\_\_\_\_

\_\_\_\_\_ код по МКБ-10

\_\_\_\_\_  
\_\_\_\_\_  
\_\_\_\_\_

22. План лечения

—  
—  
—  
—  
—  
—  
—

23. С планом лечения, особенностями гигиены полости рта, режимом пользования аппаратом ознакомлен(а) и согласен(а) (да, нет) \_\_\_\_\_

Подпись пациента или законного представителя \_\_\_\_\_

24. Дневник врача-ортодонта

—

До лечения	В процессе	После
------------	------------	-------

			лечения	лечения
1	Модели зубных рядов			
2	Фотографи и	фас/профиль/улыбка/ в полости рта/с аппаратом		
3		верхнего слева/фас/справа нижнего слева/фас/справа		
4	Ортопантограмма			
5	Телерентгенограмма головы	боковая		
6		прямая		
6	Томограмма			

25. Наблюдение

Дата	Status localis	Коды выполненных манипуляций			

26. Эпикриз.

*Приложение N 24*

*к приказу Министерства здравоохранения*

*Российской Федерации*

*от 15 декабря 2014 г. N 834н*

**ПОРЯДОК ЗАПОЛНЕНИЯ УЧЕТНОЙ ФОРМЫ N 043-  
1/У "МЕДИЦИНСКАЯ КАРТА ОРТОДОНТИЧЕСКОГО  
ПАЦИЕНТА"**

(в ред. Приказа Минздрава РФ от 09.01.2018 N 2н)

1. Учетная форма N 043-1/у "Медицинская карта ортодонтического пациента" (далее - Карта) заполняется врачом медицинской организации (иной организации), оказывающей медицинскую помощь в амбулаторных условиях по профилю "ортодонтия" (далее - медицинская организация).

2. Карта заполняется на каждого впервые обратившегося в медицинскую организацию пациента.

3. Карта формируется в форме электронного документа, подписанного с использованием усиленной квалифицированной электронной подписи врача, в соответствии с порядком организации системы документооборота в сфере охраны здоровья в части ведения медицинской документации в форме электронных документов, утвержденным Министерством здравоохранения Российской Федерации в соответствии с пунктом 11 части 2 статьи 14 Федерального закона от 21 ноября 2011 г. N 323-ФЗ "Об основах охраны здоровья граждан в Российской Федерации" <1> и (или) на бумажном носителе, подписываемом врачом.

-----

<1> Собрание законодательства Российской Федерации, 2011, N 48, ст. 6724; 2013, N 48, ст. 6165; 2014, N 30, ст. 4257; N 49, ст. 6927; 2015, N 10, ст. 1425; N 29, ст. 4397; 2016, N 1, ст. 9; N 15, ст. 2055; N 18, ст. 2488; N 27, ст. 4219; 2017, N 31, ст. 4791; N 50, ст. 7544, 7563.

4. Титульный лист Карты заполняется в регистратуре медицинской организации при первом обращении пациента.

5. На титульном листе Карты указываются данные медицинской организации в соответствии с учредительными документами, указывается номер Карты - индивидуальный номер учета Карт, установленный медицинской организацией.

6. В Карте отмечаются характер течения заболевания, диагностические и лечебные мероприятия, проводимые лечащим врачом, в их последовательности.

7. Записи производятся при каждом посещении пациента, на русском языке, аккуратно, без сокращений, все необходимые в Карте исправления делаются незамедлительно, подтверждаются подписью врача, заполняющего Карту. Допускается запись названий лекарственных препаратов для медицинского применения на латинском языке.

8. В пунктах 1 - 7 Карты указываются дата заполнения Карты и сведения, полученные на основании документа, удостоверяющего личность гражданина(ки).

Примечание:

Основным документом, удостоверяющим личность гражданина Российской Федерации на территории Российской Федерации, является паспорт <2>.

-----

<2> Указ Президента Российской Федерации от 13.03.1997 N 232 "Об основном документе, удостоверяющем личность гражданина Российской Федерации на территории Российской Федерации" (Собрание законодательства Российской Федерации, 1997, N11, ст.

1301);

Документом, удостоверяющим личность лица, трудящегося по найму, занятого или работающего в любом качестве на борту морского судна (за исключением военного корабля), морского судна рыбопромыслового флота, а также судна смешанного (река - море) плавания, используемых для целей торгового мореплавания, является удостоверение личности моряка <3>.

-----  
<3> постановление Правительства Российской Федерации от 18.08.2008 N 628 "О Положении об удостоверении личности моряка, Положении о мореходной книжке, образце и описании бланка мореходной книжки" (Собрание законодательства Российской Федерации, 2008, N 34, ст. 3937, 2009, N 23, ст. 2821; 2013, N 12, ст. 1347);

Документом, удостоверяющим личность военнослужащего Российской Федерации, является удостоверение личности военнослужащего Российской Федерации <4>.

-----  
<4> постановление Правительства Российской Федерации от 12.02.2003 N 91 "Об удостоверении личности военнослужащего Российской Федерации" (Собрание законодательства Российской Федерации, 2003, N 7, ст. 654, 2006, N 49, ст. 5220);

Документами, удостоверяющими личность иностранного гражданина в Российской Федерации, являются паспорт иностранного гражданина либо иной документ, установленный федеральным законом или признаваемый в соответствии с международным договором Российской Федерации в качестве документа, удостоверяющего личность иностранного гражданина.

Документом, удостоверяющим личность лица, ходатайствующего о признании беженцем, является свидетельство о рассмотрении ходатайства о признании беженцем по существу, а документом, удостоверяющим личность лица, признанного беженцем, является удостоверение беженца <5>.

-----  
<5> Федеральный закон от 19.02.1993 N 4528-1 "О беженцах" (Ведомости Съезда народных депутатов и Верховного Совета Российской Федерации, 1993, N 12, ст. 425; Собрание законодательства Российской Федерации, 1997, N 26, ст. 2956; 1998, N 30, ст. 3613; 2000, N 33, ст. 3348; N 46, ст. 4537; 2003, N 27, ст. 2700; 2004, N 27, ст. 2711; N 35, ст. 3607; 2006, N 31, ст. 3420; 2007, N 1, ст. 29; 2008, N 30, ст. 3616; 2011, N 1, ст. 29, 2012, N 10, ст. 1166, N 47, ст. 6397, N 53, ст. 7647; 2013, N 27, ст. 3477).

Документами, удостоверяющими личность лица без гражданства в Российской Федерации, являются:

- документ, выданный иностранным государством и признаваемый в соответствии с



международным договором Российской Федерации в качестве документа, удостоверяющего личность лица без гражданства;

- разрешение на временное проживание;

- вид на жительство;

- иные документы, предусмотренные федеральным законом или признаваемые в соответствии с международным договором Российской Федерации в качестве документов, удостоверяющих личность лица без гражданства <6>.

-----

<6> Статья 10 Федерального закона от 25.07.2002 N 115-ФЗ "О правовом положении иностранных граждан в Российской Федерации" (Собрание законодательства Российской Федерации, 2002, N 30, ст. 3032);

9. В пунктах 8-10 карты указывают серию и номер страхового полиса обязательного медицинского страхования (ОМС), договора (полиса) добровольного медицинского страхования (ДМС), наименование страховой медицинской организации.

10. В пункте 11 Карты указывают реквизиты страхового номера индивидуального лицевого счета (СНИЛС)

11. В пункте 12 Карты указывается код категории льготы в соответствии с категориями граждан, имеющих право на получение государственной социальной помощи в виде набора социальных услуг <7>:

-----

<7> статьи 6.1 и 6.7 Федерального закона от 17.07.1999 N 178-ФЗ "О государственной социальной помощи" (Собрание законодательства Российской Федерации, 1999, N 24, ст. 3699; 2004, N 35, ст. 3607);

"1" - инвалиды войны;

"2" - участники Великой Отечественной войны;

"3" - ветераны боевых действий из числа лиц, указанных в подпунктах 1 - 4 пункта 1 статьи 3 Федерального закона от 12.01.1995 N 5-ФЗ "О ветеранах" <8>;

-----

<8> Собрание законодательства Российской Федерации, 1995, N 3, ст. 168; 2002, N 48, ст. 4743; 2004, N 27, ст. 2711.

"4" - военнослужащие, проходившие военную службу в воинских частях, учреждениях, военно-учебных заведениях, не входивших в состав действующей армии, в период с 22 июня 1941 года по 3 сентября 1945 года не менее шести месяцев, военнослужащие, награжденные орденами или медалями СССР за службу в указанный период;

"5" - лица, награжденные знаком "Жителю блокадного Ленинграда";

"6" - лица, работавшие в период Великой Отечественной войны на объектах противовоздушной обороны, местной противовоздушной обороны, на строительстве оборонительных сооружений, военно-морских баз, аэродромов и других военных объектов в пределах тыловых границ действующих фронтов, операционных зон действующих флотов, на прифронтовых участках железных и автомобильных дорог, а также члены экипажей судов транспортного флота, интернированных в начале Великой Отечественной войны в портах других государств;

"7" - члены семей погибших (умерших) инвалидов войны, участников Великой Отечественной войны и ветеранов боевых действий, члены семей погибших в Великой Отечественной войне лиц из числа личного состава групп самозащиты объектовых и аварийных команд местной противовоздушной обороны, а также члены семей погибших работников госпиталей и больниц города Ленинграда;

"8" - инвалиды;

"9" - дети-инвалиды.

12. В пункте 13 Карты отражаются жалобы пациента.

13. В пункте 14 Карты указываются данные анамнеза.

14. В пункт 15 Карты вносятся сведения по результатам осмотра лица пациента. Кефалометрия:

лицо в фас (ширина лица, высота лица, симметричность, смещение подбородка, выраженность надподбородочной складки, положение губ, симптом "десневой улыбки").

лицо в профиль (тип профиля, положения верхней и нижней губы, подбородка).

15. В пункт 16 Карты вносятся данные осмотра полости рта пациента.

16. В пункте 17 Карты отражают предварительный диагноз заболевания и код по МКБ-10 <9>.

-----  
<9> Международная статистическая классификация болезней и проблем, связанных со здоровьем, 10 пересмотра.

17. В пункт 18 Карты вносят данные по результатам рентгенологического исследования (ортопантомография, телерентгенограмма).

18. В пункт 19 Карты вносят результаты клинических функциональных проб.

19. В пункте 20 Карты фиксируются результаты дополнительных методов исследования.

20. В пунктах 21 - 22 Карты отражают клинический диагноз заболевания с кодами по МКБ-10 <9> и план лечения.

-----

<9> Международная статистическая классификация болезней и проблем, связанных со здоровьем, 10 пересмотра.

21. В пункте 23 Карты фиксируются сведения об ознакомлении и согласии пациента соблюдать особенности гигиены полости рта и режимом пользования аппаратом.

22. В пунктах 24 - 26 Карты отражаются результаты проведенного лечения и наблюдения за пациентом, дневник врача-ортодонта, эпикриз.

*Приложение N 25  
к приказу Министерства здравоохранения  
Российской Федерации  
от 15 декабря 2014 г. N 834н*

*Форма вкладыша N 1*

## **ПЕРВИЧНЫЙ ОСМОТР ВРАЧОМ-ОСТЕОПАТОМ**

(в ред. Приказа Минздрава РФ от 02.11.2020 N 1186н)

1. Дата заполнения: число \_\_\_\_\_ месяц \_\_\_\_\_ год \_\_\_\_\_

2. Жалобы на момент обращения на:

- нарушение функции опорно-двигательного аппарата
- нарушение функции органов желудочно-кишечного тракта
- нарушение функции сердечно-сосудистой системы

- нарушение функции дыхательной системы
- нарушение функции мочевыделительной и половой систем
- болевой синдром

Дополнительно: \_\_\_\_\_

3. Соматический статус:

3.1. Общее состояние:  удовлетворительное  средней тяжести  тяжелое  крайне тяжелое

3.2. Тип телосложения:  нормостенический  гиперстенический  астенический

3.3. Кожные

покровы: чистые высыпания влажные сухие экскориации

3.4 Слизистые оболочки:  чистые  высыпания  влажные  сухие

3.5  чистые  высыпания  влажные  сухие

Дыхание:  пенистое  везикулярное  жесткое  ослабленное; хрипы:  нет  влажные  сухие

3.6. АД \_\_\_\_\_ мм.рт.ст.

3.7. Пульс на лучевых артериях ударов в минуту:

ритмичный  аритмичный  симметричный  несимметричный  напряженный  не напряженный

3.8 Живот:  мягкий  напряженный  глубокой пальпации  болезненный  безболезненный при пальпации

3.9. Безусловные рефлексы (для детей первого года жизни):

<input type="checkbox"/> поисковый	<input type="checkbox"/> автоматической ходьбы	<input type="checkbox"/> Бабкина
<input type="checkbox"/> сосательный	<input type="checkbox"/> ползания по Бауэру	<input type="checkbox"/> Бабинского
<input type="checkbox"/> шейный тонический рефлекс	<input type="checkbox"/> подошвенный	<input type="checkbox"/> Моро
<input type="checkbox"/> хватательный		

3.10. Психомоторное развитие (для детей):  Соответствует возрасту  не соответствует возрасту

Для детей первого года жизни:

<input type="checkbox"/> удерживает голову	<input type="checkbox"/> ходит, держась за одну руку
<input type="checkbox"/> лежа на животе, опирается на предплечья	<input type="checkbox"/> самостоятельная ходьба
<input type="checkbox"/> переворачивается со спины на живот	<input type="checkbox"/> осознанная улыбка
<input type="checkbox"/> переворачивается с живота на спину	<input type="checkbox"/> различает "своих" и "чужих"
<input type="checkbox"/> берет игрушку в ручку	<input type="checkbox"/> отдельные звуки певуче
<input type="checkbox"/> присаживается	<input type="checkbox"/> фиксирует взгляд на предмете и следит за ним
<input type="checkbox"/> сидит	<input type="checkbox"/> произносит "агу"
<input type="checkbox"/> встает на четвереньки	<input type="checkbox"/> слоги певуче
<input type="checkbox"/> ползает	<input type="checkbox"/> основные слова-определения
<input type="checkbox"/> берет предметы в ручку и совершает	<input type="checkbox"/> знает названия базовых предметов и по

простые действия с ними	просьбе ищет их
<input type="checkbox"/> встает у опоры	<input type="checkbox"/> дополнительно:
<input type="checkbox"/> переступает у опоры	

#### 4. Остеопатический статус

##### 4.1 Общий осмотр

4.1.1. Оцениваемые параметры:	симметричность / расположение на одном уровне	несимметрично / расположение на разных уровнях
Спереди:	<input type="checkbox"/>	<input type="checkbox"/>
позиция головы	<input type="checkbox"/>	<input type="checkbox"/>
межзрачковая линия	<input type="checkbox"/>	<input type="checkbox"/>
положение ушных раковин	<input type="checkbox"/>	<input type="checkbox"/>
положение углов нижней челюсти	<input type="checkbox"/>	<input type="checkbox"/>
высота плеч, мышечные валики надплечий	<input type="checkbox"/>	<input type="checkbox"/>
уровень и симметричность ключиц	<input type="checkbox"/>	<input type="checkbox"/>
ротация и форма грудной клетки	<input type="checkbox"/>	<input type="checkbox"/>
экскурсия грудной клетки на спокойном дыхании	<input type="checkbox"/>	<input type="checkbox"/>
треугольники талии	<input type="checkbox"/>	<input type="checkbox"/>
позиция верхних конечностей	<input type="checkbox"/>	<input type="checkbox"/>
позиция пупка	<input type="checkbox"/>	<input type="checkbox"/>
положение гребней подвздошных костей	<input type="checkbox"/>	<input type="checkbox"/>
положение передне-верхних подвздошных костей	<input type="checkbox"/>	<input type="checkbox"/>
ротация таза	<input type="checkbox"/>	<input type="checkbox"/>
положение нижних конечностей (наружная или внутренняя ротация, длина)	<input type="checkbox"/>	<input type="checkbox"/>
положение надколенников	<input type="checkbox"/>	<input type="checkbox"/>
своды стоп	<input type="checkbox"/>	<input type="checkbox"/>
Сзади:	<input type="checkbox"/>	<input type="checkbox"/>
позиция головы и шейного отдела позвоночника	<input type="checkbox"/>	<input type="checkbox"/>
уровень сосцевидных отростков	<input type="checkbox"/>	<input type="checkbox"/>
высота плеч, мышечные валики надплечий	<input type="checkbox"/>	<input type="checkbox"/>

уровень лопаток	<input type="checkbox"/>	<input type="checkbox"/>
позвоночник во фронтальной плоскости	<input type="checkbox"/>	<input type="checkbox"/>
треугольники талии	<input type="checkbox"/>	<input type="checkbox"/>
высота гребней подвздошных костей	<input type="checkbox"/>	<input type="checkbox"/>
положение задне-верхних подвздошных костей	<input type="checkbox"/>	<input type="checkbox"/>
симметричность подъягодичных складок	<input type="checkbox"/>	<input type="checkbox"/>
ротация таза	<input type="checkbox"/>	<input type="checkbox"/>
опора на ногу	<input type="checkbox"/>	<input type="checkbox"/>
позиция пяток	<input type="checkbox"/>	<input type="checkbox"/>

4.1.2. Вертикаль  есть отклонение  нет отклонения

Барре:

4.1.3. Изгибы позвоночника в сагиттальной плоскости:

шейный лордоз  сохранен  сглажен  усилен

грудной кифоз  сохранен  сглажен  усилен

поясничный лордоз  сохранен  сглажен  усилен

4.2 Мышечный  симметричный  асимметричный

тонус:

Дополнительно: \_\_\_\_\_

4.3. Активные тесты:

общая флексия  не ограничена  ограничена:  в шейном  в грудном  в поясничном отделе

общая экстензия  не ограничена  ограничена:  в шейном  в грудном  в поясничном отделе

латерофлексия вправо  не ограничена  ограничена:  в шейном  в грудном  в поясничном отделе

латерофлексия влево  не ограничена  ограничена:  в шейном  в грудном  в поясничном отделе

Дополнительно: \_\_\_\_\_

4.4. Тест флексии глобальный (для детей первого года жизни):  ограничена  не ограничена

4.5. Общее прослушивание:  вперед  назад  вправо  влево

Дополнительно: \_\_\_\_\_

4.6. Флексионный тест:

стоя:  отрицательный  положительный  "+"  "++"  "++"  "+"  справа  слева

сидя:  отрицательный  положительный  "+"  "++"  "++"  "+"  справа  слева

4.7. Оценка длины нижних конечностей в положении пациента лежа на спине:

равная  укорочение справа  укорочение слева

4.8. Оценка ригидности суставов и окружающих мягких тканей:

4.8.1. Суставы нижних конечностей, таза:

Оцениваемые суставы:	есть ригидность и ограничение	нет ригидности и ограничения
крестцово-подвздошный	<input type="checkbox"/>	<input type="checkbox"/>
тазобедренный	<input type="checkbox"/>	<input type="checkbox"/>
коленный	<input type="checkbox"/>	<input type="checkbox"/>
голеностопный	<input type="checkbox"/>	<input type="checkbox"/>
подтаранный	<input type="checkbox"/>	<input type="checkbox"/>
ладьевидно-кубовидный	<input type="checkbox"/>	<input type="checkbox"/>
клиновидных костей	<input type="checkbox"/>	<input type="checkbox"/>
плюсне-фаланговые	<input type="checkbox"/>	<input type="checkbox"/>

4.8.2. Суставы пояса верхних конечностей и верхних конечностей:

Оцениваемые суставы:	есть ригидность и ограничение	нет ригидности и ограничения
грудино-ключичный	<input type="checkbox"/>	<input type="checkbox"/>
акромиально-ключичный	<input type="checkbox"/>	<input type="checkbox"/>
плечевой	<input type="checkbox"/>	<input type="checkbox"/>
локтевой	<input type="checkbox"/>	<input type="checkbox"/>
лучезапястный	<input type="checkbox"/>	<input type="checkbox"/>

4.9. Оценка трансляции:

таза  не ограничена  ограничена вправо  ограничена влево

поясничного отдела  не ограничена  ограничена вправо  ограничена влево

грудного отдела  не ограничена  ограничена вправо  ограничена влево

шейного отдела  не ограничена  ограничена вправо  ограничена влево

4.10. Оценка пассивной флексии и экстензии:

поясничный отдел  нет ограничения  ограничена флексия  ограничена экстензия  
грудной отдел  нет ограничения  ограничена флексия  ограничена экстензия

4.11. Оценка смещаемости висцеральных масс в сагиттальной плоскости:

средний и нижний этаж брюшной полости  не ограничена  ограничена вентрально  ограничена дорзально  
верхний этаж брюшной полости  не ограничена  ограничена вентрально  ограничена дорзально  
грудной полости  не ограничена  ограничена вентрально  ограничена дорзально

4.12. Оценка смещаемости висцеральных масс во фронтальной плоскости:

средний и нижний этаж брюшной полости  не ограничена  ограничена вправо  ограничена влево  
верхний этаж брюшной полости  не ограничена  ограничена вправо  ограничена влево  
грудной полости  не ограничена  ограничена вправо  ограничена влево  
висцеральное ложе шеи  не ограничена  ограничена вправо  ограничена влево

4.13. Тест "трех сфер" (оценка для детей первого года жизни):

объем головы и шейного отдела:  нет ограничения  ограничена вентрально  ограничена дорзально  
торакальный объем:  нет ограничения  ограничена вентрально  ограничена дорзально  
абдоминальный и тазовый объемы:  нет ограничения  ограничена вентрально  ограничена дорзально

4.14. Оценка мобильности грудной и брюшной полостей:

нет ограничения  ограничение грудной полости  ограничение брюшной полости

4.15. Оценка ритмогенной составляющей.

4.15.1 Краниальный ритмический импульс: \_\_\_\_\_ в минуту; амплитуда



\_\_\_\_\_ ; сила \_\_\_\_\_

4.15.2. Кардиальный ритмический импульс: \_\_\_\_\_ в минуту; амплитуда \_\_\_\_\_ ; сила \_\_\_\_\_

4.15.3. Торакальный ритмический импульс: \_\_\_\_\_ в минуту; амплитуда \_\_\_\_\_ ; сила \_\_\_\_\_

4.15.4. Пульс на лучевых артериях: симметричен  да  нет, ритмичен  да  нет

4.15.5. Пульс на задних большеберцовых артериях: симметричен  да  нет; ритмичен  да  нет

4.16. \_\_\_\_\_ Дополнительные \_\_\_\_\_ остеопатические \_\_\_\_\_ тесты: \_\_\_\_\_

### 5. Остеопатическое заключение.

Нарушение	Биомеханическое, Баллы	Ритмогенное, Баллы		Нейродинамическое <*>, Баллы		
Уровень						
Глобальный	123	Краниальное 1 2 3 Кардиальное 1 2 3 Дыхательное 1 2 3		Психовисцеросоматическое 1 2 3 Постуральное 1 2 3		
Региональный	Область (регион):	Структуральная составляющая	Висцеральная составляющая		Висцеросоматический компонент	Соматовисцеральный компонент
	Головы	1 2 3		Cr	1 2 3	
	Шеи	1 2 3	1 2 3	C1-C3	1 2 3	1 2 3
	Верхних конечностей	1 2 3		C4-C6	1 2 3	1 2 3
	Грудной	1 2 3	1 2 3	C7-Th1	1 2 3	1 2 3
	Поясничных	1 2 3	1 2 3	Th2-Th5	1 2 3	1 2 3
	Таза	1 2 3	1 2 3	Th6-Th9	1 2 3	1 2 3
	Нижних конечностей	1 2 3		Th10-L1	1 2 3	1 2 3
Твердой мозговой оболочки	1 2 3		L2-L5	1 2 3	1 2 3	
Локальный	Указывают отдельные соматические дисфункции (острые или хронические):					
Доминирующая соматическая дисфункция:						

6. Диагноз: Основное заболевание: \_\_\_\_\_  
код по МКБ-10 \_\_\_\_\_

Осложнения: \_\_\_\_\_

Сопутствующие заболевания: \_\_\_\_\_ код по МКБ-10 \_\_\_\_\_

\_\_\_\_\_ код по МКБ-10 \_\_\_\_\_

7. План лечения: \_\_\_\_\_

8. Листок нетрудоспособности, справка: \_\_\_\_\_

9. Рекомендации: \_\_\_\_\_

9.1. Консультации специалистов:

невролога  терапевта  педиатра  ортопеда  \_\_\_\_\_  
офтальмолога стоматолога

9.2. Обследования:

клинический анализ крови  общий анализ мочи  биохимический анализ крови \_\_\_\_\_

рентгенография \_\_\_\_\_  
 ультразвуковое исследование: \_\_\_\_\_

МРТ: \_\_\_\_\_  КТ: \_\_\_\_\_

Дополнительные методы исследования:

9.3. Медикаментозная терапия: \_\_\_\_\_

9.4. Дополнительные немедикаментозные методы лечения:  лечебная физкультура  массаж  физиотерапия  рефлексотерапия

9.5. Рекомендации по двигательному режиму: \_\_\_\_\_

9.6. Рекомендации по питанию: \_\_\_\_\_

9.7. Повторный осмотр через \_\_\_\_\_ дней

Врач-остеопат:

(\_\_\_\_\_)

<\*> Глобальное нейродинамическое нарушение у детей до 1 года не оценивается.

Постуральное нарушение у детей оценивают с 12 лет.

*Приложение N 26  
к приказу Министерства здравоохранения  
Российской Федерации  
от 15 декабря 2014 г. N 834н*

## **ПОРЯДОК ЗАПОЛНЕНИЯ ФОРМЫ ВКЛАДЫША N 1 В МЕДИЦИНСКУЮ КАРТУ ПАЦИЕНТА, ПОЛУЧАЮЩЕГО ПОМОЩЬ В АМБУЛАТОРНЫХ УСЛОВИЯХ "ПЕРВИЧНЫЙ ОСМОТР ВРАЧОМ- ОСТЕОПАТОМ"**

(в ред. Приказа Минздрава РФ от 02.11.2020 N 1186н)

1. Вкладыш N 1 в Медицинскую карту пациента, получающего помощь в амбулаторных условиях "Первичный осмотр врачом-остеопатом" (далее - Вкладыш), заполняется врачом-остеопатом медицинской организации (иной организации), оказывающей медицинскую помощь в амбулаторных условиях по профилю "остеопатия".

2. Вкладыш заполняется на каждого впервые обратившегося пациента.

3. Вкладыш формируется в форме электронного документа, подписанного с использованием усиленной квалифицированной электронной подписи врача-остеопата, в соответствии с порядком организации системы документооборота в сфере охраны здоровья в части ведения медицинской документации в форме электронных документов, утвержденным Министерством здравоохранения Российской Федерации в соответствии с пунктом 11 части 2 статьи 14 Федерального закона от 21 ноября 2011 г. N 323-ФЗ "Об основах охраны здоровья граждан в Российской Федерации" <1> и (или) на бумажном носителе, подписываемым врачом-остеопатом.

-----

<1> Собрание законодательства Российской Федерации, 2011, N 48, ст. 6724; 2017, N 31 ст. 4791.

4. Во Вкладыше отмечаются характер течения заболевания, диагностические и лечебные мероприятия, проводимые врачом-остеопатом.

Записи производятся на русском языке, аккуратно, все необходимые во Вкладыше исправления делаются незамедлительно, подтверждаются подписью врача-остеопата, заполняющего Вкладыш. Допускается запись наименований лекарственных препаратов для медицинского применения на латинском языке.

5. В пункте 1 Вкладыша указываются дата посещения пациента.
6. В пункте 2 Вкладыша отражаются жалобы пациента.
7. В пунктах 3.1 - 3.10 Вкладыша отражаются результаты оценки соматического статуса пациента.
8. В пунктах 4.1 - 4.16 Вкладыша отражаются данные осмотра пациента врачом-остеопатом.
9. В пункте 5 Вкладыша заполняется заключение врача-остеопата с оценкой соматических дисфункций на глобальном, региональном и локальном уровнях.
10. В пунктах 6 и 7 Вкладыша отражаются диагноз заболевания с кодом по МКБ-10 <2> и план лечения.

-----  
<2> Международная статистическая классификация болезней и проблем, связанных со здоровьем, 10 пересмотра.

11. В пункте 8 Вкладыша отмечаются данные о трудоспособности пациента и оформлении листка нетрудоспособности.
12. В пункте 9 Вкладыша отражаются рекомендации пациенту, в том числе консультации специалистов, дополнительные методы исследований, медикаментозные и немедикаментозные методы лечения, особенности двигательного стереотипа и питания.
13. Заполненный и подписанный врачом-остеопатом Вкладыш вклеивается в Медицинскую карту пациента, получающего помощь в амбулаторных условиях.

*Приложение N 27  
к приказу Министерства здравоохранения  
Российской Федерации  
от 15 декабря 2014 г. N 834н*

*Форма вкладыша N 2*

## **ОСМОТР ВРАЧОМ-ОСТЕОПАТОМ (НАБЛЮДЕНИЕ В ДИНАМИКЕ)**

(в ред. Приказа Минздрава РФ от 02.11.2020 N 1186н)

1. Дата заполнения: число \_\_\_\_\_ Время \_\_\_\_\_  
месяц \_\_\_\_\_ год \_\_\_\_\_

2. Жалобы на момент обращения на:

- нарушение функции опорно-двигательного аппарата  
 нарушение функции органов желудочно-кишечного тракта  
 нарушение функции сердечно-сосудистой системы

- нарушение функции дыхательной системы  
 нарушение функции мочевыделительной и половой систем  
 болевой синдром

Дополнительно: \_\_\_\_\_

3. Динамика на фоне проводимого лечения \_\_\_\_\_

4. Остеопатическое заключение.

Остеопатическое заключение							
Нарушение	Биомеханическое, Баллы	Ритмогенное, Баллы		Нейродинамическое <*>, Баллы			
Уровень							
Глобальный	123	Краниальное 1 2 3 Кардиальное 1 2 3 Дыхательное 1 2 3		Психовисцеросоматическое 1 2 3 Постуральное 1 2 3			
Региональный	Область (регион):	Структуральная составляющая	Висцеральная составляющая		Висцеросоматический компонент	Соматовисцеральный компонент	
		Головы	1 2 3		1 2 3		
		Шеи	1 2 3	1 2 3		1 2 3	1 2 3
		Верхних конечностей	1 2 3			1 2 3	1 2 3
		Грудной	1 2 3	1 2 3		1 2 3	1 2 3
		Поясничных	1 2 3	1 2 3		1 2 3	1 2 3
		Таза	1 2 3	1 2 3		1 2 3	1 2 3
		Нижних конечностей	1 2 3			1 2 3	1 2 3
		Твердой мозговой оболочки	1 2 3			1 2 3	1 2 3
Локальный	Указывают отдельные соматические дисфункции (острые или хронические):						
Доминирующая соматическая дисфункция:							

5. План  
лечения: \_\_\_\_\_

6. Листок  
нетрудоспособно  
сти, справка: \_\_\_\_\_

7.  
Рекомен  
дации: \_\_\_\_\_

7.1.  
Консультации  
специалистов:  
 \_\_\_\_\_  \_\_\_\_\_  ортопеда  \_\_\_\_\_  \_\_\_\_\_  
невролога терапевта офтальмолога стоматолога  
а

Дополн  
ительно: \_\_\_\_\_

7.2.  
Обследо  
вания:

клинический анализ крови  общий анализ мочи  биохимический анализ крови \_\_\_\_\_

рентгеногра  
фия \_\_\_\_\_  ультразвуковое исследование: \_\_\_\_\_

МР  
Т: \_\_\_\_\_  КТ: \_\_\_\_\_

Дополнительные  
методы  
исследования: \_\_\_\_\_

7.3.  
Медикаментозна  
я терапия: \_\_\_\_\_

7.4. Дополнительные  
немедикаментозные  
методы лечения:  лечебная физкультура  массаж  физиотерапия  рефлексотерапия

7.5. Рекомендации по  
двигательному  
режиму: \_\_\_\_\_

7.6.  
Рекомендации по  
питанию: \_\_\_\_\_

7.7. Повторный осмотр через дней \_\_\_\_\_  
\_\_\_\_\_ дней

Врач-остеопат: \_\_\_\_\_  
(\_\_\_\_\_)

-----  
<\*> Глобальное нейродинамическое нарушение у детей до 1 года не оценивается.  
Постуральное нарушение у детей оценивают с 12 лет.

*Приложение N 28*

*к приказу Министерства здравоохранения*

*Российской Федерации*

*от 15 декабря 2014 г. N 834н*

## **ПОРЯДОК ЗАПОЛНЕНИЯ ФОРМЫ ВКЛАДЫША N 2 В МЕДИЦИНСКУЮ КАРТУ ПАЦИЕНТА, ПОЛУЧАЮЩЕГО ПОМОЩЬ В АМБУЛАТОРНЫХ УСЛОВИЯХ "ОСМОТР ВРАЧОМ-ОСТЕОПАТОМ (НАБЛЮДЕНИЕ В ДИНАМИКЕ)"**

(в ред. Приказа Минздрава РФ от 02.11.2020 N 1186н)

1. Вкладыш N 2 в Медицинскую карту пациента, получающего помощь в амбулаторных условиях "Осмотр врачом-остеопатом (наблюдение в динамике)" (далее - Вкладыш) заполняется врачом-остеопатом медицинской организации (иной организации), оказывающей медицинскую помощь в амбулаторных условиях по профилю "osteopatia".
2. Вкладыш заполняется на каждого повторно обратившегося пациента.
3. Вкладыш формируется в форме электронного документа, подписанного с использованием усиленной квалифицированной электронной подписи врача- остеопата, в соответствии с порядком организации системы документооборота в сфере охраны здоровья в части ведения медицинской документации в форме электронных документов, утвержденным Министерством здравоохранения Российской Федерации в соответствии с пунктом 11 части 2 статьи 14 Федерального закона от 21 ноября 2011 г. N 323-ФЗ "Об основах охраны здоровья граждан в Российской Федерации" <1> и (или) на бумажном носителе, подписываемым врачом-остеопатом.

-----  
<1> Собрание законодательства Российской Федерации, 2011, N 48, ст. 6724; 2017, N 31 ст. 4791.

4. Во Вкладыше отмечаются динамика течения заболевания, диагностические и лечебные мероприятия, проводимые врачом-остеопатом.
5. Вкладыш заполняется при каждом посещении пациента. Записи производятся на русском языке, аккуратно, все необходимые во Вкладыше исправления делаются незамедлительно, подтверждаются подписью врача-остеопата, заполняющего Вкладыш. Допускается запись наименований лекарственных препаратов для медицинского применения на латинском языке.
6. В пункте 1 Вкладыша указываются дата и время посещения пациента.
7. В пункте 2 Вкладыша отражаются жалобы пациента.
8. В пункте 3 Вкладыша отражаются изменения жалоб и состояния пациента, произошедшие с момента последнего посещения.
9. В пункте 4 Вкладыша заполняется заключение врача-остеопата с оценкой соматических дисфункций на глобальном, региональном и локальном уровнях.
10. В пункте 5 Вкладыша отражается план лечения.
11. В пункте 6 Вкладыша отмечаются данные о трудоспособности пациента и оформлении листка нетрудоспособности.
12. В пункте 7 Вкладыша отражаются рекомендации пациенту, в том числе консультации специалистов, дополнительные методы исследований, медикаментозные и немедикаментозные методы лечения, особенности двигательного стереотипа и питания.
13. Заполненный и подписанный врачом-остеопатом Вкладыш вклеивается в Медицинскую карту пациента, получающего помощь в амбулаторных условиях.